

Melina Solange  
Aravena

Ana Elizabeth  
Rañil

CAMINOS DE ENCUENTRO  
ALTO VALLE DEL RÍO NEGRO Y NEUQUÉN

GENERAL ROCA

# Transitando entre historias los caminos de Paso Córdoba



María Florencia  
Roma Montecino



Noemí Josefina  
Gutierrez

**educu**  
Editorial Universitaria  
Universidad Nacional del Comahue



# Transitando entre historias los caminos de Paso Córdoba







Universidad Nacional del Comahue

# Transitando entre historias los caminos de Paso Córdoba

Noemí Josefina Guitierrez (Coordinadora)

## **Autoras:**

Melina Solange Aravena,  
Ana Elizabeth Rañil,  
María Florencia Roma Montecino,  
Noemi Josefina Gutierrez.

**educó**

Editorial de la Universidad Nacional del Comahue

**Neuquén, 2017**

## TRANSITANDO ENTRE HISTORIAS LOS CAMINOS DE PASO CÓRDOBA

Noemi Josefina Gutierrez (coordinadora).

Autoras: Melina Solange Aravena, Ana Elizabeth Rañil, María Florencia Roma Montecino, Noemi Josefina Gutierrez.

Transitando entre historias los caminos de Paso Córdoba / Melina Solange Aravena ... [et al.] ; compilado por Noemí Josefina Gutierrez. - 1a ed. - Neuquén : EDUCO - Universidad Nacional del Comahue, 2017.  
Libro digital, PDF

Archivo Digital: descarga  
ISBN 978-987-604-492-9

1. Guías de Turismo. I. Aravena, Melina Solange II. Gutierrez, Noemí Josefina, comp.  
CDD 338.4791

Proyecto de Extensión “Caminos de encuentro en el Alto Valle del Río Negro y Neuquén. Ciudad de Gral. Roca. Río Negro” (36-92-132). 22º Convocatoria de Proyectos de Extensión Universitaria y Vinculación Comunitaria: “Universidad, Estado y Territorio”. Año: 2014.

Universidad Nacional del Comahue. Facultad de Turismo.

Responsable: Noemi J. Gutierrez.

Diseño de tapa: Belén Rosati

Fotografías de tapa: Ana Rañil, Melina Aravena. CETRIP (Centro de Estudios en Turismo, Recreación e Interpretación del Patrimonio). FATU. UNCo.

### Educo

Departamento de diseño y producción: Enzo Dante Canale

Departamento de comunicación y comercialización: Mauricio C. Bertuzzi

Impreso en Argentina - Printed in Argentina

© 2017 - **educo** - Editorial de la Universidad Nacional del Comahue

Buenos Aires 1400 - (8300) - Neuquén - Argentina

Prohibida su reproducción total o parcial por cualquier medio, sin el permiso expreso de **educo**.



## Agradecimientos

Este libro fue posible gracias a la colaboración desinteresada de la comunidad del barrio Paso Córdoba, por abrirnos las puertas de sus casas, por compartir su mate, memorias y risas. Ellos son el motor principal de este libro.

A la comunidad de la Ciudad de General Roca que acompañó este proceso de investigar, accionar y participar, haciendo posible que la Universidad esté al servicio del Pueblo.

A la Dirección de Turismo de la Municipalidad de Gral. Roca, por creer en este proyecto, acompañándonos desde su lineamiento y en cada etapa del mismo: Cintia Monsalves; Belén Muñoz; Luisa Villar; Isabel Carabajal; Marcelo García Crespo; Pablo Tappata y Damián González.

A la Dirección de Medio Ambiente, Ing. Laura Juárez.

Guardias Ambientales de la ciudad de G. Roca.

Responsable de los Centros Comunitarios, Lic. Andrea Cornejo.

Melina Simón, Centro Comunitario Paso Córdoba.

Javier Salomón, Radio Paso Córdoba.

## Índice

9
10
14
16
21
27
31
36
39
43
46
48
50
52
55
57
60
68
68
77
82
88
101
109
114
119
125

## Introducción

*Al andar se hace camino,  
Y al volver la vista atrás  
Se ve la senda que nunca se ha de volver a pisar.  
Caminante no hay camino,  
Sino estelas en la mar.*

**Antonio Machado.**

*"Transitando entre historias los caminos de Paso Córdoba"*, es un libro realizado en el marco del Proyecto de Extensión Universitaria de la 22° Convocatoria de Proyectos de Extensión Universitaria y Vinculación Comunitaria: Universidad, Estado y Territorio, denominado "Caminos de Encuentro en el Alto Valle del Río Negro y Neuquén. Gral. Roca. Río Negro", de la Facultad de Turismo. Universidad Nacional del Comahue, con el aval de la Dirección de Turismo de la Municipalidad de Gral. Roca, Río Negro.

Con el fin de enriquecernos de las voces de los vecinos del barrio *'Paso Córdoba'* (Gral. Roca. Río Negro) emprendimos un viaje a ese mítico lugar, donde el río Negro corre en un eterno transitar y con él fluyen las historias, los recuerdos, las anécdotas, imágenes y sensaciones de un tiempo vivido. Empoderando a los actores principales, su comunidad, sus habitantes, los vecinos y forjadores de una historia marcada por balsas, crecidas, comercios y escuelas, que hacen a la identidad del barrio. Constituyendo su patrimonio.

En pos de la conservación de la memoria colectiva, este libro busca enmarcar esas voces que a través de mates y risas supieron llevarnos a lugares, tiempos, aromas y sabores únicos y diversos. Las historias vividas en el *'Paso Córdoba'*.

## Barrio Paso Córdoba

El barrio Paso Córdoba (conocido en la zona como ‘*Paso Córdoba*’) es un barrio rural de la ciudad de General Roca. Ubicado en los Departamentos de G. Roca y el El Cuy, sobre ambas márgenes del río Negro; a la vera de la ruta provincial N°6 y aproximadamente a 15 kilómetros del centro de la ciudad de General Roca.

Su población, según el censo del año 2010, es de 1.100 habitantes; de los cuales 558 son varones y 514 mujeres. El número de viviendas registradas es de 340.

El barrio nace a fines del siglo XIX, en diciembre de 1898, como asentamiento de algunos pobladores que llegan a la zona en la búsqueda de nuevas oportunidades.

Algunos de ellos, arriban en los vapores que recorrían el río Negro desde el puerto de Carmen de Patagones (ubicado en la margen Norte del río Negro, a unos 30 kilómetros de su desembocadura), hasta los ríos Neuquén y Limay, comunicando el océano Atlántico con las zonas precordilleranas.

Vestigios del tránsito y amarre de estos vapores, son las ‘*maromas*’ que aún hoy se pueden encontrar en el área, sobre ambas márgenes del río, como fieles testigos de aquellas épocas.

El nombre del barrio fue cambiando con el paso del tiempo. Primeramente, llevó el de ‘*Paso de Violich*’ por el antiguo comerciante radicado en el área, Don Vicente Violich.



Sector Barrio Paso Córdoba  
Fuente: Google Earth

Por la construcción de la balsa en el año 1910 por Don Antonio Córdoba, se le asigna el nombre de “Paso Córdoba”; dándole identidad al área y a sus habitantes.

Importantes emprendimientos rurales, comerciales, educativos y sociales fueron dejando su huella a los largo del siglo XX.

Iniciaron un nuevo siglo, el XXI, mostrando orgullosos los caminos de una nueva época, la de conjugar en el mismo lugar, el presente y el pasado a través de las historias de sus habitantes, los rastros de antiguas construcciones; lo agreste de la formación de bardas en el “área Protegida Paso Córdoba”, el río como fiel testigo de un eterno caminar y las “chacras” reflejo del esfuerzo pionero.



*"Tehuelche"*

*Embarcación que recorría el río Negro, en un amarre en la zona de Paso Córdoba  
Fuente: Libro Historia de Nuestra Ciudad. Rotary Internacional.*





*Caminos rurales del Alto Valle.  
Paso Córdoba 2016.  
Fuente: Melina Solange Aravena*



*Maroma  
Fuente: Ana Elizabeth Rañil*

## El Río

La cuenca del río Negro, atraviesa la provincia de Río Negro en dirección noroeste – sudeste. Recorriendo un pequeño sector del sur de la provincia de Buenos Aires en proximidades de la ciudad de Carmen de Patagones.

El río Negro, en mapudungun<sup>1</sup> *Currú* (río) *Leuvú* (negro), es el principal curso de agua de la provincia homónima junto con el Río Colorado.

El río Negro nace de la confluencia de los ríos Limay y Neuquén. Drena un área total de 125.500 Km<sup>2</sup>.

La cuenca del río Negro, por su caudal, es la segunda en importancia en el país detrás de la cuenca del Plata. Se desarrolla enteramente dentro de los límites nacionales. En su recorrido atraviesa una zona de gran pobreza hídrica.

Es un río de carácter alóctono, debido a que no recibe afluentes. De régimen pluvial invernal y nival estival (crece por las aguas de lluvia del otoño e invierno y los deshielos de las nieves en primavera - verano).

El ancho del río varía entre 200 y 400 metros y en Paso Córdoba se da una de sus máximas extensiones.

Presenta gran cantidad de meandros e islas fluviales, destacándose por su superficie la isla de Choele Choele, aproximadamente a 180 kilómetros río abajo desde Paso Córdoba.

---

<sup>1</sup>Mapudungun o mapuzungun: lengua del Pueblo Mapuche.

Su cuenca (formada por los ríos Limay, Neuquén y Negro) está altamente humanizada. Su caudal es regulado por las represas que se encuentran en los ríos Limay y Neuquén. Cuenta con uno de los sistemas de regadío más importantes del país, formado por diversos canales de riego, que le dan particularidad paisajística, social, cultural y económica con la cual es reconocida a nivel nacional e internacional la región.

La fertilidad del valle ha sido aprovechada para generar uno de los mayores oasis de regadío del país, en el cual se cultivan mayoritariamente frutas y hortalizas. El valle constituye una de las áreas más densamente poblada de toda la Patagonia.



*Vista actual desde el sector Sur del río, sus islas y el Puente Paso Córdoba.  
Fuente: Noemí Josefina Gutierrez.*

## Antonio V. Córdoba

Paso Córdoba, es uno de los mejores ejemplos en la Provincia de Río Negro, de la esforzada trayectoria histórica de pioneros de las regiones patagónicas. Está unido al recuerdo de carros que lentamente fueron recorriendo las tierras del sur argentino. No muchos conocen las razones del nombre de este paso, donde actualmente se ubica el puente. Para algunos obedece solamente al uso que los antiguos pobladores de la zona, al utilizar el paso para el vadeo del río, le habían dado, porque en sus proximidades se encontraba una vieja casa de comercio, lugar obligado de paso y descanso. La casa de negocio pertenecía a la firma Antonio Córdoba y Compañía (también conocida como Algan y Córdoba). Aquí comienza la historia.

Antonio Córdoba nació en Vigo, España en 1870. Formaba parte de una adinerada familia de Galicia. En su país natal recibió una sólida educación que le dio las herramientas para llevar adelante los emprendimientos que encaro en nuestro país. Testimonios de antiguos pobladores, hallados en los archivos del Diario Río Negro, hablan de él como un hombre educado, que dominaba varios idiomas y dotado de gran vivacidad. Arribó a la Argentina en su juventud y trabajó en la provincia de Buenos Aires en la estancia Santa Marina. Años más tardes, en 1894, emprende su viaje hacia la Patagonia; tierra abierta a la colonización “blanca”, luego de la mal llamada ‘*campaña del desierto*’ que comandó Julio A. Roca en las últimas décadas del siglo XIX.

Don Antonio Córdoba llegó al Fuerte Roca, cuando era una guarnición militar en el corazón de la meseta rionegrina, a orillas del río Negro. En estas tierras se dedicó al comercio y fue uno de los primeros trabajadores de la firma ‘*Esteban Amoretti*’, donde se desempeñó durante algunos años. Cuando la firma cierra, Don Antonio decide, junto con su socio Antonio Algan y Estampa, crear la firma Antonio Córdoba & Cía, también conocida como ‘Córdoba y Algan’.



*Don Antonio y su esposa, rodeados de los diez nietos que les dieron sus cuatro hijos.  
Fuente: Diario Río Negro.*

La gran inundación del río Negro del año 1899, que destruyó el denominado ‘*pueblo viejo*’, obliga el traslado de Roca a su actual emplazamiento. También, fue una de las razones que motivó a la firma Córdoba & Cia a reubicar su negocio en la margen Sur del río Negro, en las inmediaciones de un vado conocido como ‘*El Paso*’.

En ese lugar situaron depósitos y comenzaron a instalar sucursales en varios puntos entre las localidades de Roca y Maquinchao (esta

última, ubicada en la región Sur de la Provincia de Río Negro, a 313 km de la ciudad de G. Roca).

Las mercaderías se solían transportar sobre botes. Era trabajoso e incluso peligroso en las épocas de crecidas. Los carros que eran llevados desarmados, una vez puestos en trabajo no podían retornar al pueblo, a Roca, pues no se pensó en la construcción de una balsa u otro medio que pudiera pasarlos carados con sus mulas, como hubiera sido lo ideal.

También se sumaba a este inconveniente, el hecho que luego de cruzar el río, el camino hasta el pueblo de Roca presentaba toda clase de factores adversos: pozos, guadales, pedreros y la empinada cuesta que, para vencerla, debían hacerlo carro por carro atando a los mismos el número de mulas que fuera necesario, lo que prácticamente hacía perder una jornada hasta llegar a la meseta de las lomas o bardas que la formaban.

Frente a estas dificultades, Don Antonio Córdoba, que tenía importantes intereses comerciales, que por su magnitud era necesario agilizar, concibió la idea de abrir una salida más directa a la ruta y establecer un nuevo paso con medios más modernos y eficaces.

Fue así como trazó un nuevo camino, y se fueron arreglando los tramos por donde se pudiera pasar. Bajo el mando de Don Córdoba, se armó una cuadrilla de unos veinte hombres, entre los que había mineros españoles especializados en la detonación de dinamita. Esta fue utilizada con éxito para explotar la roca, que era el principal obstáculo para dejar el camino en condiciones. El resto del trabajo fue realizado con palas y carretillas.

Una de las dificultades del trazado del camino, recordadas de aquellas épocas, fue un gran incendio producto de la dinamita. Fue importante pero no ocasionó muertes.

En 1907 se instala finalmente la casa de “Córdoba y Cía” en la ribera de la Colonia Roca en las inmediaciones del entonces denominado Paso de Violich. El cual era un vado por donde se cruzaba el río, ubicado a 1.000 metros hacia el oeste del actual Puente Paso Córdoba.

El nombre de Paso Violich se debía a que Don Vicente Violich había instalado un negocio en sus cercanías.

Completado la construcción del Paso, la tropilla podía seguir viaje de inmediato hacia el pueblo o la estación ferroviaria según el destino de la carga, significando un avance para la época.

Hasta ese momento, las mercaderías se pasaban en botes a través del servicio de un botero mendocino llamado Alejandro Veas. Era un mecanismo poco funcional que distaba mucho de ser un transporte seguro y de grandes volúmenes.

Cuando se instala la casa de “Córdoba & Cía”, en las orillas del río, y por iniciativa de sus propietarios, mientras se terminaba “*El Paso*”, se hizo necesario tomar medidas tendientes al montaje de la balsa en el lugar. Se tramitaron varios permisos a través del Gobierno Nacional y finalmente el 2 de Mayo de 1908 el Ministerio de Obras Públicas autorizó a Antonio Córdoba y Antonio Algan y Estampa a establecer un servicio de transportes en balsas y botes en el río Negro en el paso denominado Violich, frente a la Colonia Roca. En el decreto, se establecen precios máximos por el servicio de la balsa, algunas características de función y un inciso que establece el 50% del valor sobre la tarifa cuando los servicios se hagan por cuenta de la nación.

Los encargados de hacer la balsa fueron los hermanos Palacio que ya habían construido una balsa similar en Choele Choel, aguas más abajo del río Negro, en la zona denominada Valle Medio del Río Negro.

Luego de un duro trabajo de emparejamiento y trazado de caminos, en 1910 se pone en funcionamiento la balsa que permitía el transporte de personas y pequeñas mercancías, como también de chatas cargadas y ganado.

A raíz del inicio del funcionamiento de la balsa, los lugareños comienzan a llamar el paso como “*Paso Córdoba*”, en lugar de *Paso Violich*. Al poco tiempo que comenzó a funcionar la balsa, no tardó en formarse un pequeño caserío en ambas orillas del río.

La balsa de *Paso Córdoba* ha jugado un importante rol en la vinculación de los territorios a ambos lados del río, del Norte y Sur del

Negro. Los pasajeros, las tropillas, los comerciantes, iban y venían incesantemente.

El nombre de ‘*Paso Córdoba*’, entonces, se remonta a este antiguo poblador. Durante todos esos años, desde que las carretas o los primeros vehículos que hicieron camino al andar, llevando comida, abrigo o transportando gente, se acostumbraron a pasar por ese sitio. Cuando se encontraban en el pueblo de Roca preguntaban -¿*por dónde vas a cruzar?* - por el *Paso de Córdoba* contestaban y así le quedó el nombre en la memoria popular.



## Una historia de Balsas y Maromas contada por sus pobladores

Las balsas y sus vestigios fueron parte de un gran circuito económico y sociocultural que hasta el día de hoy son parte del imaginario social que involucra a la comunidad del barrio y del Alto Valle en general.

A través del encuentro con los vecinos, sus relatos, recuerdos, fotos, anécdotas, memorias y sentimientos se pudo llevar adelante una compilación de “grandes caminos de encuentro” y sus significados.



*Bote y balsa cruzando el río Negro a la altura de Paso Córdoba.  
Fuente: Vialidad Rionegrina.*

Es así como contaron sus remembranzas en torno a las crecidas del río Negro y las peripecias que atravesaron la balsa, sus operarios y los usuarios.

Entre esas historias, Nilda una de las vecinas del barrio, relató a través de analogías cómo era la balsa y su funcionamiento, para que aquellos que no tuvieron la oportunidad de conocerla lo comprendan mejor.

*‘...La balsa era como una canoa. Esperaban a que se juntaran 5 o 6 personas para cruzar. También se pasaban los animales, todo se trasladaba de una orilla a otra del río, en la balsa...’*

La llegada de la balsa produjo grandes cambios en la población y Nilda, memoriosa cuenta:

*‘Había más movimiento, mucha más gente, empezaron a llegar porque estaba la balsa...  
...y ya empezaron a pasar los vehículos, claro!  
Daba gusto venir...’*

Desde los años ´20 hasta los ´60, era cotidiano el uso de la balsa para trasladarse de una margen a otra del río Negro, volviendo a los recuerdos de Nilda:

*‘La balsa, si habré pasado, de un lado al otro del río arriba de la balsa!!!...ida y vuelta.  
Iba porque había un negocio, al otro lado (haciendo referencia a la margen sur del río).... Iba a comprar.’*

*Cortaba camino cruzando el monte. El negocio era de Vallejos, estaba del otro lado, porque el campo era de él, cerca de lo que hoy es la caminera”.*



La Balsa

Fuente: Archivo Digital Diario La Nación

Así Nilda describió la manera en que la balsa funcionaba, sus horarios, dimensiones físicas y demás peripecias referidas a las crecidas del río Negro.

Los “accesorios” que eran parte de la maquinaria y del funcionamiento de la balsa, hasta hoy quedan como vestigios memoriosos de un tiempo ya pasado. Gracias al relato de Heriberto, otro vecino del barrio, podemos imaginar cómo funcionaba:

*“Están los pilares de la balsa. Los pilotes que enganchaban los cables, que por ahí dicen...”*

*¿Para qué tienen esto acá? Pero nadie sabe lo que era eso... y su importancia para el buen funcionamiento de la balsa..”*

Rosa, otra de las vecinas, nos relata cómo era esta balsa, también su historia da cuenta de las crecidas, y el funcionamiento de las balsas que estaban presentes en la zona.

*‘La primera balsa que se puso, era la balsa grande. Era por arriba, porque yo pase por la balsa cuando tenía 14 años...  
...dos balsas tuvimos en Paso Córdoba. Me acuerdo porque antes de casarme solamente salía cuando me daban permiso mis padres, acompañada por una señora que es mamá de mi vecino, que vive acá al lado. Con esa señora fuimos hasta la balsa y cruzamos para allá.*



Estado actual de una "Maroma"  
Fuente: CETRIP. Año 2016

*...supe lo que era. Una vez cruce, no mucho porque me daba miedo. Porque había un cable. Ese cable te ladeaba la balsa de lado a lado del río, se movía, porque el río siempre trae corriente, entonces la balsa no pasaba derechito, sino que siempre va medio cruzado, por la corriente del agua.*

*...solo pasé una vez, para ver que era, porque fui con mi vecina porque ella tenía el marido que trabajaba en la balsa.*

*...después cuando se comenzó a hacer el puente sacaron todas las balsas.*

*...cuando el río estaba bastante crecido no se podía cruzar en la balsa, es más, cuando el río crecía no se podía ni cruzar en bote. Porque cuando el río estaba muy crecido, se podían cortar los cables que guiaban la balsa. Eran unos rollos grandes, que se colocaban tirantes para cruzar la balsa”.*



Los Balseros (Domingo Salomón a la derecha)  
Fuente: Javier Salomón

Otro de los vecinos que nos aportó su historia fue Javier:

*“Mi abuelo era empleado de Vialidad en esa época, era balsero, ya que Vialidad estaba a cargo de las balsas.”*

*Se armaron dos balsas en esa época, una chiquitita y una más grande, entonces mi abuelo se queda a trabajar en la balsa hasta que comienza la proyección del puente”.*

## La construcción del puente Paso Córdoba y el asfalto de la ruta Provincial N° 6

El 23 de Junio de 1969 se habilitó el Puente de Paso Córdoba, luego de los trabajos de pavimentación del camino de acceso, desde la ruta Nacional N°22.

Según narra la historiadora Esther Maida (2008), el puente Paso Córdoba con sus 534 metros de extensión es el más largo de los puentes que atraviesan el río Negro. La piedra fundacional de la obra fue colocada por el Presidente Arturo Illia el 18 de Octubre de 1964.

La habilitación del puente fue primordial en la reducción de los riesgos para el cruce del río principalmente en las épocas de crecidas.

El paso en sí, desde principio del siglo XX hasta la actualidad fue un hito en las relaciones sociales y comerciales entre las regiones del Alto Valle y la denominada “Línea Sur” rionegrina.

Los signos de relevancia de la



*Colocación de la piedra fundacional, Puente Paso Córdoba | Fuente: Archivo Museo Histórico Reg. Lorenzo Vitter*





Acto inaugural del Puente Paso Córdoba

Fuente: Archivo Museo Histórico Regional Lorenzo Vintter



Puente en Construcción. Año 1968

Fuente: Javier Salomón

zona para aquella época, su importancia en la comunicación como sitio de enlace de la Colonia Roca y los pueblos de la naciente región Sur rionegrina, son la presencia de almacenes de ramos generales, la estafeta postal, la escuela primaria y la comisaria.

También hacen a su preeminencia, la bodega “El Parralito”, inaugurada en la década del 40.





Vista del puente Paso Córdoba y el río Negro. Año 2016.  
Fuente: Melina S. Aravena



Puente Paso Córdoba. Año 2015.  
Fuente: Noemi J. Gutierrez.

La comunicación entre el barrio y el centro de la ciudad era con la empresa de colectivos “La Balsa” (actualmente 18 de Mayo).

Julio, uno de los vecinos recuerda cómo era el área del barrio que rodea la ruta.

*‘... Era una huella, ni la ruta estaba. Era un camino de tierra y pasaba un colectivo que venía hasta la balsa’.*

Heriberto, otro de los vecinos también recuerda, con mucha emoción en sus ojos:

*‘Había un camino de arena. Un caminito de huella de sulky ahí donde está la ruta...  
... había un caminito, donde pasaban los coches...  
algunos no podían pasar, hasta que se hizo el asfalto y el puente’*

Al igual que la balsa en su época, el puente y el asfalto de la ruta, trajeron cambios beneficiosos para los vecinos del barrio y de las zonas al sur del río Negro.

## Recuerdos y vivencias de las grandes crecidas del río Negro

A mediados del año 1899, se desataron fuertes lluvias y tormentas sobre las actuales provincias de Río Negro y Neuquén ocasionando crecidas históricas que arrasaron con todo a su paso.

El sitio fundacional del Fuerte Gral. Roca desaparecía bajo las aguas y de su incipiente poblado quedó muy poco. Las precarias casas fueron destruidas por las aguas del río luego que sus pobladores fueron evacuados de urgencia. Hoy en día, de esa época, lo único que queda en pie es el Colegio San Miguel (aún están visibles en sus paredes las marcas de la altura a la que llegó el agua) y la Columna central de la antigua Plaza de Armas (hoy plaza Villegas).

Fue una de las peores inundaciones ocurridas en el Norte de la Patagonia que mantuvo preocupada a la población hasta la construcción del Dique Ballester (1910) y la represa el Chocón (1973).

El barrio de Paso Córdoba tuvo sus primeros asentamientos a fines del siglo XIX y fue víctima de éstas crecidas. La más preocupante fue en las primeras décadas del siglo XX, en el año 1915, donde las aguas del río Negro cubrieron las tierras bajas del barrio.

Las posteriores crecidas del río, afectaron fuertemente el desenvolvimiento y el servicio de transporte de la balsa.

Doña Rosa, vecina del barrio recuerda las crecidas:

*‘Ah no... cuando crecía el río yo me acuerdo, ni en bote cruzaba la gente del otro lado...’*

Haciendo referencia a los pobladores del barrio que vivían al sur del río.

*‘... Cuando el río estaba muy crecido, los cables de la balsa se podían cortar...’*



"Lagunita", ex cañadón creado por las antiguas crecidas.  
Fuente: Ana Elizabeth Rañil

Julio, otro de los vecinos del barrio, narra cómo eran las crecidas:

*‘... el río crecía y crecía, no había cómo contener la crecida. Las aguas abrían cañadones naturales’*



*formando lagunas, hoy en día donde vive mi mamá (Nilda) había un alto, quedó un cañadón que marca el camino de las crecidas. Detrás de la “chacra” hay un zanjón que tiene una laguna donde se juntaba el agua...”*

La última gran crecida fue en el año 1999 y así es recordada por Melina y Julio:

*‘... en 1999, fue una crecida que nos dejó aislados, el río llegó y atravesó el barrio; paso el playón y la comisaría, donde está el tanque de agua...’*

*‘... los vecinos dejábamos palitos al lado del río para ver cuánto crecía...’*



Brazo del río Negro en el sector de Paso Córdoba. Mayo 2016.  
Fuente: CETRIP

En las noches las crecidas asustaban aún más a los vecinos del barrio, y así lo narran Melina y Julio:

*‘...en la noche te daba miedo escuchar los sonidos que hacían las aguas del río...’*

*‘...mientras algunos dormían nosotros teníamos que estar atentos al aumento del caudal del río...’*

*‘...Muchos decían que no iba a crecer tanto el río. Sin embargo el agua llegó a las casas con una altura considerable (casi 20 centímetros)...’*



*Puente Paso Córdoba. Año 2016.  
Fuente: CETRIP*

Nilda, otra vecina que vive un poco más alejada de la orilla del río, cuenta:

*‘...un año vino una creciente de agua, barrió con todos los vecinos que había en el sector oeste de la ruta, en la parte más antigua del barrio...’*

Otros vecinos, Rosa y Heriberto en una charla recuerdan cómo vivieron esas crecidas:

*‘... el río, una vez creció hasta donde está el playón...’  
‘...en 1978 creció de tal manera que cortó todo...’*

## Memorias y anécdotas de aquellos lugares que dejaron su marca: “Aserradero de Ferrari”, el “Matadero”, almacenes de “Giménez” y “El Fugitivo”

El barrio mantiene en su imaginario patrimonial y en algunos vestigios físicos, la importancia y significado de lugares de trabajo, de abastecimiento y de encuentro. Ejemplos de ello son el “Aserradero de Ferrari”, el “Matadero” y los almacenes de ramos generales de “Giménez” y “El Fugitivo”.

Javier, uno de los vecinos de la zona nos comparte las historias que los primeros pobladores del barrio le contaron a él:

*“Había un aserradero donde trabajaba toda la gente de Paso Córdoba y lo particular de este aserradero era su sirena”.*

*“El aserradero de Ferrari al tener la sirena a vapor, marcaba los horarios, 15 minutos antes del ingreso, para el ingreso, el desayuno, el almuerzo y por último, la salida”.*

Los vecinos cuentan que la sirena del aserradero de Ferrari, era parte de la vida cotidiana del barrio. Se calculaba o se sabía la hora que era, por su sonido. Funcionó desde el año 1957 hasta aproximadamente el año 1964.

Al consultar por los almacenes de ramos generales, Heriberto recuerda los primeros almacenes que dieron origen y significación al barrio.



*‘Ahí donde hay un álamo grande, antes había un matadero en el año 1962 aproximadamente.*

*En ese matadero carneaban animales y después estuvo el almacén de Giménez que hacía reparto en una Chevrolet amarilla, modelo 47. La usaban para llevar los pedidos a las casas de los vecinos y también, solían llevar a los vecinos después de su compra”*



*El Álamo de "El Matadero",  
Paso Córdoba 2016  
Fuente: Melina Solange Aravena*

*‘El Fugitivo fue uno de los almacenes más importantes en el barrio. Era de esos mercados de ramos generales, tenía de todo, era como una despensa rural.*

*Un almacén de ramos generales es un salón inmenso, con mercadería hasta el techo, con balanzas, una especie de pool y una barra para tomar algo”*



*Imagen actual del ex-almacén "El Fugitivo". Paso Córdoba 2016  
Fuente: Melina Solange Aravena*

## Recuerdos y testimonios de la Bodega “El Parralito”

La bodega se construyó en la década de 1940. Poseía la capacidad para contener 2.200.000 (dos millones doscientos mil) litros, sin embargo nunca se llegó a producir el total de su capacidad.

Parte de la primera construcción de la bodega (que aún está en pie), está realizada con ladrillo de adobe y barro; el sector más nuevo está hecho de concreto y ladrillo cocido.



Sotano de la Bodega, año 2016.  
Fuente: Ana Elizabeth Rañil.

“El Parralito” fue un proyecto familiar que involucró a tres generaciones de la familia Ercolani.

Su producción fue de vinos tintos y blancos. Las uvas utilizadas como parte de la producción eran cultivadas en el predio adyacente a la bodega y sus variedades eran: pinot blanca - negra y el torrentés riojano.

La bodega hace varios años que concluyó con sus actividades productivas. Entre los años 1980 y 1985, la producción fue



*Elementos de la Bodega, año 2016.  
Fuente: CETRIP.*



*Bodega "El Parralito", año 2016.  
Fuente: Melina Solange Aravena*

muy escasa hasta que el proyecto familiar culminó en el año 1992.

Fue decreciendo paulatinamente; dada la competencia de la oferta y la puja del mercado industrializado como algunas de las causas que produjo su cierre definitivo.

Fue significativa la presencia de ésta bodega en Paso Córdoba, que hubo un club de fútbol llamado con su nombre *‘El Parralito’*.

La impronta que dejó *‘El Parralito’* en el barrio de Paso Córdoba es un legado innegable para los vecinos. En sus dichos denotan este sentimiento:

***Nilda:***

*‘Por acá en el barrio está la bodega de Ercolani,  
habrá estado unos 30 años’.*



Ramo seco de una vid de la antigua bodega "El Parralito". Año 2016.  
Fuente melina Solange Aravena.



Detalle de los elementos de construcción de la Bodega, año 2016.  
Fuente: Melina Solange Aravena.

**Rosa:**

*“Ercolani, la bodega, ahí conocen todos”.*

**Heriberto:**

*“Si vos preguntas por ahí de la bodega de Ercolani y te van a decir enseguida nomás dónde está”.*





*Vista de las bocas de los piletones de la bodega. Paso Córdoba 2016.  
Fuente: CETRIP.*

## La Escuela N° 107, el corazón de Paso Córdoba

La escuela N° 107, fue fundada en el actual barrio de Paso Córdoba el año 1931.

Su primera ubicación fue frente a la actual avícola Paso Córdoba. Luego de una de las inundaciones del río Negro, funcionó, por un



*Antiguo edificio donde funcionó la escuela N° 107.  
Fuente: CETRIP.*

tiempo, en la casa de un vecino, que cedió el lugar para continuar con las clases.

Javier, nos cuenta:

*“La primera escuela se ubicaba frente a la avícola... ése fue el primer paso.... funcionó en la chacra de Grande por poco tiempo, todavía quedan algunos cimientos del viejo edificio.”*

Nilda, pionera del barrio recuerda cómo era la primera escuela:

*“...estaba en la orilla de la ruta, era puro yuyo, yuyo y barro...”*

*...había una escuelita allá a la orilla de la ruta. De puro yuyo, de puro álamo parado pero estricto no... una escuelita así nomás...”*



Antiguo edificio donde funcionó la escuela N° 107.  
Fuente: CETRIP.



Esta escuela funcionó en diferentes sitios hasta que finalmente obtuvo su edificio propio en los terrenos donde se ubica actualmente gracias a la donación de la familia Ercolani.



Edificio actual de la escuela N° 107.  
Fuente: CETRIP.

Nilda nos comenta:

*“La misma escuela la cambiaron, la sacaron de allí, la pusieron acá, la hicieron más grande, tiene más comodidad, la dejaron hermosa.”*

## Historias de "calabozo"

En la plaza principal, en el sector Oeste del barrio, se encontraba el primer destacamento policial de Paso Córdoba pudiéndose observar como vestigios, “el calabozo” y “el mástil”.

El Calabozo era un espacio en el cual se encerraba a quienes cometían algún delito.



*Plaza Principal del barrio. Año 2016. Al fondo se observa el "Calabozo".  
Fuente: Melina S. Aravena.*

El primer calabozo estaba construido de adobe y madera. Por lo cual no era un lugar del todo seguro, que garantizaba que la persona presa se mantuviera bajo vigilancia.

Era simbólico, sus “presos” no duraban mucho tiempo encerrados. Nilda recuerda muy bien su precario funcionamiento:

*‘...tenía una puertita de madera, y los presos como podían la abrían, salían y se iban...  
...se iban muy piolas...se quedaba un ratito nomas...  
...después al otro día iban a buscar al preso y no estaba...’*

Con el tiempo se acondicionaron los calabozos para que su uso fuera más efectivo.

*‘...después hicieron ese calabozo bien hecho...’*

reafirma Nilda.



Plaza y restos.  
Fuente: Melina S. Aravena.

## Las calles y sus nombres

Las calles que surcan el área Oeste del barrio llevan, principalmente los nombres de los primeros policías. Y todas confluyen en la plaza y el calabozo.

Entre ellas se encuentran E. Arnold y Rojas, ambos eran policías.

Otras calles llevan el nombre de los primeros vecinos del barrio, el balsero, comerciantes, chacareros, antiguos pobladores.

Javier, vecino del barrio nos cuenta sobre algunas calles:



Intersección calles Algan y Arnold.  
Esquina del calabozo.  
Fuente: CETRIP.

*‘Antonio Algan fue el socio de Antonio Córdoba, cuando recién llegaron a poner comercio acá, ellos no eran balseros, eran comerciantes y llegan a poner el primer comercio.’*

*‘José Pasegui fue un encargado de la chacra de Ferrari.’*





Intersección calles Cabo de Horno y Hernán Bravo. Esquina antigua estafeta postal. Fuente: CETRIP.

**“Carlos Elizandro** era el vecino de Ercolani, de la bodega. Él tenía uno de los almacenes de ramos generales más importantes de Paso Córdoba, ‘El Fugitivo’, donde encontrabas de todo, desde comida, ferretería, hasta ropa.”

**‘Domingo Salomón** fue uno de los balseros, mi abuelo”.

**‘Hernán Bravo,** él y su familia fueron los primeros almaceneros de la zona”

Este tipo de relatos nos muestra que estas calles están llenas de historias, no solo las que se construyen día a día, sino también de estos pioneros que forjaron los cimientos del barrio.

## La primera estafeta postal

Data de que estuvo entre las calles Cabo de Hornos y Hernán Bravo. Fue importante, ya que allí se recibía la correspondencia y se cobraban los salarios en la década del 70´.



*Sitio donde funcionó la primera estafeta postal del barrio.  
Fuente: CETRIP.*

Javier Salomón frente al lugar donde se encontraba antiguamente la Estafeta, nos cuenta parte de la historia y función del edificio:

*‘En esta parte estaba la primera Estafeta postal, acá era el correo de Paso Córdoba...*

*En este lugar funcionaba en los años 70, se pagaban salarios, se pagaban todo lo que tenía que ver con sueldos, las cartas llegaban a este sitio en esa época”.*

## Crónicas de un viaje en “La Balsa”, el colectivo que unía el barrio con el centro de la ciudad.

En 1934, Don Anello Nori (conocido en la ciudad como Nelo Nori), con dos colectivos, crea la empresa de transporte “La Sarita”.

Recorrió diferentes sectores de la zona rural roquense y los caminos que llevaban a la denominada Bodega “La Sarita” y a Paso Córdoba, llegando hasta las zonas de la balsa.

Hacia inicio de los años 40, rebautiza la empresa con el nombre

“La Balsa”, realizando de forma más continúa el recorrido interurbano en Roca, contando ya con cuatro unidades. Don Anello Nori tuvo la empresa hasta mediados de los años 60, cuando se la vende a uno de sus empleados, Juan Castillo.

El recorrido y los horarios se hicieron más frecuentes.

Hoy, renombrada “18 de Mayo” la empresa la conducen la esposa e hijos de Don Juan Castillo, con asociados.

Heriberto, vecino nacido y criado en el barrio nos cuenta:



Fuente: María de Castillo



*"El colectivo empezó desde que tengo noción. Pasaba dos o tres veces al día...  
...pasaba a las ocho de la mañana, a la una de la tarde y a la noche nada más"*

Este vecino además recuerda con emoción la costumbre de los choferes de la empresa de avisar, tocando bocina, que estaba llegando al barrio para que nadie se quede sin transporte.

*"El primer colectivo cuando yo tenía cinco años era de Romero....  
...los colectivos que circulaban eran los que tenían techo de lona...  
...recuerdo que había un colectivo verde que tenía la lona rota arriba. Siempre me acuerdo que cuando llovía, entraba el agua...  
...en el sesenta ya pasaba el colectivo. Venía por el barrio tocando bocina".*

Gracias a los recuerdos de Don Heriberto podemos ver que algunas costumbres de la empresa de colectivos aún perduran.

También, nos cuenta que:

*"...si querías viajar a la mañana, sí tenías colectivo, pero las frecuencias era muy pocas".*

Javier relata que el servicio de colectivos en la actualidad, sigue manteniendo costumbres en algunos sectores del barrio.

*"Hoy funciona un servicio de colectivos que funcionó toda la vida, la Empresa 18 de Mayo, con choferes de muchos años..."*

*...algo muy particular del colectivo de Paso Córdoba es que en el sector de la escuela para el lado Este del barrio viene tocando bocina”*

Heriberto también hace mención a esa anécdota:

*‘Acá se toca la bocina, la gente se alerta y tiene tiempo para salir de su casa a esperar el cole y no perderlo.’*

## Alfredo Viterbori, vecino de Paso Córdoba y su desempeño público

Alfredo Viterbori, nació en Capital Federal y se radicó en la Colonia Roca en 1896. Se desempeñó en diversas actividades en el pueblo.

Ocupó el cargo de agente de transporte de la Intendencia de Guerra en 1899.

En 1902 junto a otros vecinos fundó la Asociación de Tiro al Blanco.

En 1905 fue nombrado miembro de la Comisión de Fomento para la policía.

En 1906 se lo designa Vocal de la Comisión Auxiliar Honoraria.

En 1912 fue designado Vocal de la Comisión Administradora del Canal de la Colonia de General Roca. Fue Tasador Oficial del Banco Hipotecario Nacional.

En su actuación municipal fue Concejal y Presidente Municipal en los periodos: 1912 - 1914; 1917 - 1920 y 1922-1923.

También fue uno de los fundadores del Banco de Río Negro y Neuquén S.A. ocupando el cargo



Alfredo Viterbori  
Fuente: Archivo Museo Histórico  
Regional Lorenzo Vitter

de Director en forma alternada hasta el año 1927.

Vivió en el barrio de Paso Córdoba, con su esposa Doña Raquel Raffo donde criaron a sus hijos. Su casa aún sigue en pie sobre la calle Eduardo Arnold.

Falleció en la ciudad de la Plata el 9 de Marzo de 1936 y sus restos fueron trasladados y sepultados en el Cementerio Central de General Roca, ciudad que ocupó sus pensamientos, sus esfuerzos y en la que residió la mayor parte de su vida.

Una de las principales avenidas de la ciudad, al sur de la Ruta Nacional 22, y continuación de la avenida Roca, donde actualmente está el Paseo del Bicentenario, lleva su nombre en homenaje y recuerdo a su actuación pública.

Alfredo Viterbori fue uno de los hombres con mayor actuación en la vida pública de la localidad, culminando su trayectoria con su designación como Gobernador del Territorio durante el periodo 1924 - 1926.

Como testigo de su historia de vida en el Paso Córdoba, se puede observar su vivienda particular.



*Estado actual de la vivienda de Alfredo Viterbori  
Fuente: Ana E. Rañil.*

## Área Natural Protegida Municipal “Paso Córdoba”

El Área Natural Protegida Municipal “Paso Córdoba”, fue creada por la ordenanza N° 2583 en el mes de Septiembre del año 1997. Es un espacio natural inigualable, donde están presentes, tanto el relieve característico de la Patagonia (mesetas), como el recurso fluvial del río Negro, la vegetación y fauna autóctonas.

El objetivo de esta ordenanza fue evitar la degradación de la zona y su ocupación, a partir de esa fecha. Esto se hizo a efectos de conservar el área en estado natural y solamente para uso público, con fines recreativos, turísticos y educacionales. Para el logro de estos fines, rige dentro del área un Plan de Manejo. Este regula las actividades permitidas, estableciendo zonas y limitaciones a las mismas. La sensibilidad de las zonas y sectores definidos en el plan de manejo, se basa en la susceptibilidad al deterioro de cada uno de ellos.

Para acceder al Área Natural Protegida de Paso Córdoba, es necesario ingresar por la Ruta Nacional N° 22 hasta la rotonda intersección con la Ruta Provincial N° 6, hacia el sur, unos diez kilómetros hasta llegar al puente Paso Córdoba.

En cuanto al relieve, las bardas son el rasgo característico, formando acantilados de hasta 200 metros donde se pueden apreciar los contrastes de colores producidos por los diferentes estratos sedimentarios que componen el terreno y llamativas geoformas modeladas por el viento y las lluvias que por la escasa vegetación dejan

sus huellas en el paisaje, originando grandes cañadones y cárcavas.

El área natural se encuentra dentro de la llamada Región del Monte. Esta es una zona árida considerada como una de las más secas y desérticas del país. La zona de monte avanza por la provincia desde del centro occidental hasta la costa nororiental del Chubut.

Su clima es semi-desértico con pocas lluvias por lo que es indispensable para esta región el riego artificial de las áreas productivas. La vegetación autóctona asociada al clima y el tipo de suelo es escasa y desarrolla particulares adaptaciones ante la falta de agua, los fuertes vientos y el bajo contenido orgánico del suelo.

El tipo de vegetación que se encuentra en esta área es producto del clima y se caracteriza por ser arbustiva con especies que alcanzan hasta los dos metros de altura en las zonas más húmedas. Generalmente la vegetación se adapta a la sequía y el viento. La gran mayoría de la flora posee espinas y hojas pequeñas que le permiten no deshidratarse, además posee raíces largas para buscar agua.

Entre las especies se puede mencionar el chañar (*Cercidium praecox*), los alpatacos (*Prosopis flexuosa*), matacebos (*Montea aphylla*), pichanas (*Senna aphylla*), siendo la más predominante la jarilla (*Larrea spp.*). Bajo estos arbustos se extiende una alfombra de hierbas como: coirones, alfarerillos y pajas blancas que sirven de alimento al ganado.

Al igual que la flora, la fauna se adapta al clima. Hay presencia de mamíferos con hábitos nocturnos, ya que escapan de esta forma a las horas de calor, o cavícolas, es decir que habitan en cuevas ya que dentro de la tierra la temperatura es menor y menos variable. Dentro de esta rama se encuentran cuises (*Microcavia australis*), vizcachas (*Lagostomus maximus*), lauchas (*Calomys laucha*), ratones (*Mus musculus*), piches (*Zaedyus pichiy*), tuco-tuco (*Ctenomys*), pichi ciego (*Chlamyphorus truncatus*).

En cuanto a los herbívoros son visibles las maras, mientras que los carnívoros incluyen zorrinos, hurones y zorros. También se podrán encontrar marsupiales: algunos murciélagos, comadreja overa y comadreja mora.

Los animales más numerosos y variados son las aves, quienes tienen una mejor adaptación a las zonas áridas, y sufren menos la temperatura ya que su plumaje es una capa aislante.

Entre las aves de presa se encuentran caranchos (*Caracara plancus*), águilas moras (*Geranoaetus melanoleucus*), jotes (*Cathartes aura - Coragyps atratus*), destacándose el halconcito colorado (*Falco sparverius*). Otra de las especies que abunda es el loro barranquero (*Cyanoliseus patagonus*).

En este bioma de monte, hay muchas lagartijas, lagarto colorado, tortugas terrestres, serpientes venenosas (yaraarás y corales), inofensivas culebras y hasta la boa de las vizcacheras.

Respecto a los insectos, se destacan especies endémicas: avispas y escarabajos. Sin embargo abundan hormigas, saltamontes y escorpiones.



Imagen superior: *Larrea Cuneifolia* | Imagen inferior: Loro barranquero  
Fuente: Melina Solange Aravena.



## Sitios de interés en el Área Protegida

### Área recreativa costera

Se observa un desarrollo de diferentes especies vegetales como tamariscos, álamos, sauces, olivillos, además se pueden ver los diferentes sedimentos que arrastra el río cuando alcanza distintos



Sector de Las Lagunas. ANP Paso Córdoba. Año 2016.  
Fuente: Melina Solange Aravena.



niveles, observar las pequeñas lagunas que forman estas crecidas y como moldean el paisaje.

### **El cañadón Caracoles**

Se encuentra al Este de la ruta provincial N° 6 y se llega a él a través de un camino de ripio que tiene origen al sur del control policial. Este se caracteriza por la singular belleza de sus paredes moldeadas por las lluvias que arrastran sedimentos desde las bardas más altas hacia el río.



### **Cañadón rojo**

Se encuentra en el centro del área, al sur de la ruta provincial N°6 y se llega a él a través de un camino de ripio por el acceso del

Sr. Cuella. Estos cañadones pueden alcanzar en algunos sectores hasta ocho metros de profundidad y dos kilómetros aproximadamente de recorrido total. Estas formaciones son producto de erosión pluvial. En este lugar es común la práctica de trekking. Es un sitio significativo para comprender la geología.

### **Bajada de los Caballos**

El suelo roquense es testimonio del paso de millones de años, por lo cual hoy se puede decir que es muy rico en yacimientos de fósiles y geo-formaciones como este cañadón, que dan cuenta del correr de los siglos y los procesos que los moldearon dando la fisonomía actual del valle. En lugares como estos se han encontrado resto no solo de dinosaurios, sino también restos de semillas, maderas, restos de palmeras petrificadas, entre otros.

### **Virgen misionera milagrosa**

Se encuentra en la parte centro – este del área, por un acceso de ripio al sur de la ruta provincial N° 6. Es una humilde gruta con la imagen de una virgen de manto celeste y de ojos rasgados, protegida por enormes murallones de tierra arcillosa. Este lugar tiene un especial significado espiritual para las personas que visitan el lugar, ya que se cree que la virgen misionera de Paso Córdoba es milagrosa. Hacia el mes de abril se realiza una populosa procesión para visitar la virgen. Inicia en el centro de Roca y llega hasta el área protegida, finalizando en la capilla. En esta procesión participan creyentes de todas las ciudades del Alto Valle y otras ciudades cercanas.

## Capilla Ceferino Namuncurá

La Capilla Ceferino Namuncura es un lugar de gran importancia espiritual para los visitantes, esta se encuentra junto a otras capillas conformando un complejo. Entre estas se destaca el santuario del Gauchito Gil.

En este lugar la gente viene a realizar actividades como la oración religiosa, picnics y contemplación. Muchos de los visitantes dejan ofrendas o velas prendidas en las distintas capillas donde invocan ayuda a los distintos santos.



Capilla Ceferino Namuncurá. Año 2016.  
Fuente: CETRIP.

## Club Náutico

Sin duda una de las zonas más visitadas de Paso Córdoba, donde los recreacioncitas pueden disfrutar del balneario, realizar pic-nic,

sky acuático, caminatas y trekking de diferentes grados. Cuenta con zonas de parrillas, sanitarios y botes para alquilar.

### **Ruinas Casa Córdoba**

Se ubica a la vera sur del camino que lleva al Club Náutico. Está compuesta por un algunas paredes de adobe, que en su momento fue la casa construida por el mismo Antonio Córdoba, quien le dio nombre al barrio Aledaño, y por correspondencia al área protegida.



*Antiguas Ruinas Casa Córdoba. Año 2013.  
Fuente: Noemí J. Gutiérrez.*

### **Mirador Tres Cruces**

El Mirador Tres Cruces es un punto panorámico donde se observa el fuerte contraste entre el río, el valle, la estepa patagónica, la ciudad de General Roca y las bardas del norte.

Para acceder a este lugar de vista panorámica hay que cruzar el río en dirección sur por el Puente Paso Córdoba. Continuar 9 kilómetros por la Ruta Provincial N° 6 hasta llegar al borde superior de la meseta donde se dobla a mano derecha y se transita 200 metros por el camino de ripio.

Se ubica sobre la barda norte del valle y su origen es cretácico, correspondiente a la formación Candeleros.

Por ser el punto más alto de la zona permite la contemplación de los diferentes paisajes. Se puede observar el curso del río Negro, los bordes de la barda y el espacio humanizado representado por las chacras.

También posee importante significado religioso para los creyentes. Siendo la presencia de las tres cruces de madera las que dan nombre al cerro.

### **Valle de la luna Rojo**

El acceso es por un camino de ripio al norte de la ruta provincial N°6, que se abre en el sector donde se encuentran las capillas de Ceferino Namuncura y el Gauchito Gil.

Se caracteriza por ser un paisaje de meseta con formaciones tubulares donde la regularidad se ve fuertemente interrumpida por bajos y depresiones de diferentes formas y tamaños, causadas por la erosión hídrica y eólica. Se pueden observar grandes cárcavas y drenajes que en su mayoría terminan en el Río Negro. Estas depresiones y elevaciones generalmente tienen una orientación noreste. También es un paisaje agreste de ambiente semidesértico, caracterizado por la variedad de colores que tienen las bardas, que van desde el rojo intenso hasta un amarillo claro según el tipo de arena, arenisca o arcillas que las componen.



*Vale de la Luna Rojo.  
Fuente: Melina Solange Aravena.*

## **Valle de la luna Amarillo**

Se encuentra al Este del Valle de la Luna Rojo y de la ruta provincial N° 6. Sus características paisajísticas son similares al anterior.

No está permitido el acceso vehicular al sector, pudiendo solo hacerlo a pie o en bicicleta.

En ambos valles conviven diferentes especies animales y vegetales características del bioma de monte y estepa.

Las precipitaciones se dan, principalmente, en los meses de invierno, pero escurren rápidamente por el tipo de suelo.

Las pronunciadas amplitudes térmicas de la zona, influye en la gran disgregación mecánica del suelo. Por ende el clima determina que los suelos de la región y de los valles Rojo y Amarillo sean muy pobres.

Los vientos son fuertes, provenientes del oeste, llegan a la zona fríos y secos, predominando durante gran parte del año e impiden la fijación de semillas en el suelo. Estas condiciones, determinan el tipo

de vida vegetal y animal de la zona, desarrollándose diferentes tipos de arbustos más achaparrados, con raíces profundas y fuertes, hojas pequeñas y aceitosas o espinas. Entre ellas se encuentran jarillas (*Larrea divaricata*, *Larrea cuneifolia*, *Larrea nítida*) que domina este paisaje; matasebo (*Monttea aphylla*); mata negra (*Discaria articulata*), coirón (*Festuca palleescens*) y pichana (*Psila spartioides*).

En relación a la fauna, no se encuentran grandes predadores a excepción del puma como cabecera de la pirámide, pero sí hay muchas especies de menor tamaño como el zorro, liebres, maras, cuices y ñandúes.



Ingreso al Valle de la Luna Amarillo desde la costa del río.

Fuente: Melina Solange Aravena.



## Recorridos para visitar el barrio Paso Córdoba. Circuito vehicular *“Los caminos cuentan su historia”*

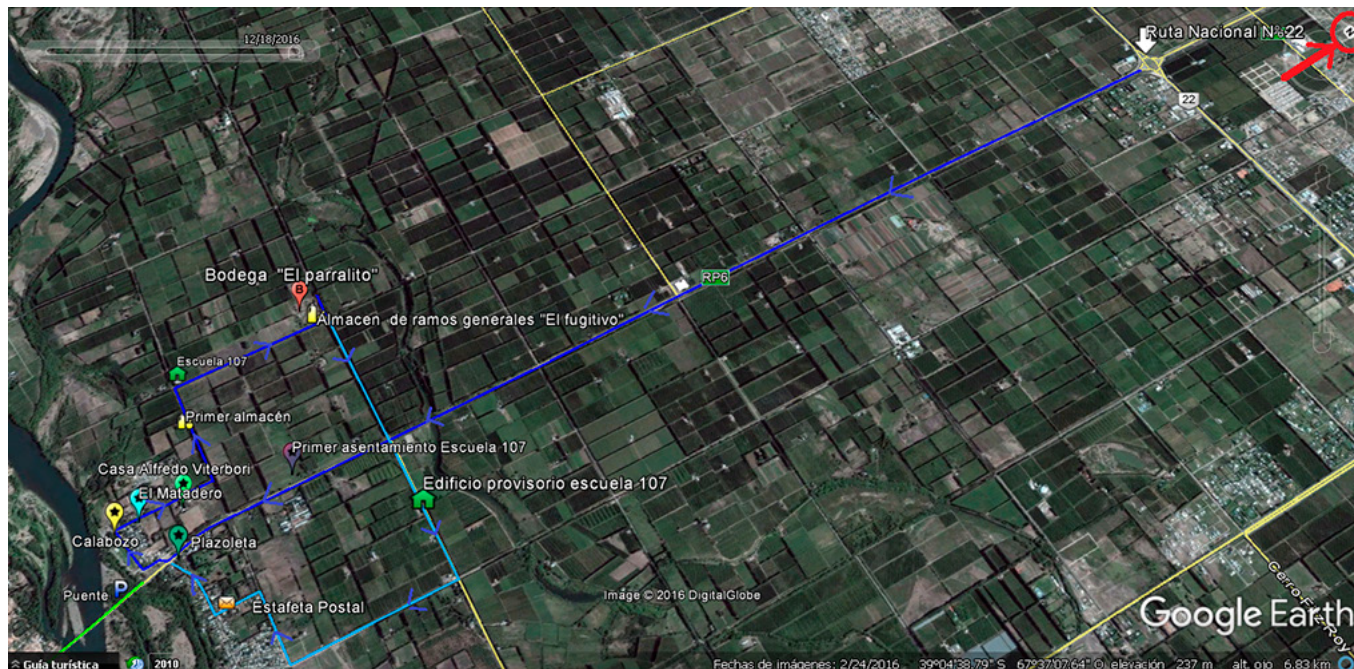
Recorrido de 15 kilómetros.

Transitando por Ruta Nacional N°22 se accede a la rotonda, que desvía a Ruta Provincial N°6 con dirección Sur. Se transitan unos 6,6 Km.

El primer sitio del circuito, es el lugar donde funcionó la primera escuela del Barrio Paso Córdoba denominada “La Balsa”. Se puede observar sobre la margen oeste de la ruta Provincial N°6 (a mano







Circuito vehicular: "Los caminos cuentan su historia".

derecha), frente a la actual avícola, un predio totalmente desmontado. Esta institución, la escuela “La Balsa”, fue inaugurada el 27 de Septiembre de 1931.

Éste espacio fue cedido por el señor Faustino Harina, comerciante del lugar.

El primer Director fue Augusto Valle y José Sabino Rojas su primer maestro. La institución comienza a dictar sus clases con 20 alumnos en una precaria construcción de adobe, la cual ya no se encuentra en pie.

Se continúa 1 km sobre Ruta Provincial N° 6, en dirección Sur, para luego girar hacia la derecha e ingresar al barrio Paso Córdoba. Se prosigue el recorrido por calle Antonio Algan.

A mano derecha se encuentra un aserradero, a la izquierda se observa la plaza principal en la cual se construyó un playón para las distintas actividades cívico-socio-culturales-deportivas que se realizan en el barrio. Este es un espacio verde que contiene una cancha de fútbol y una de básquet donde los pobladores desarrollan sus actividades todo el año. Es un lugar de encuentro de vecinos, quienes en muchas oportunidades se dan cita para la realización de eventos. El más importante, que convoca a la comunidad de Paso Córdoba, son los festejos por el Aniversario del Barrio.

A medida que se avanza, a mano derecha, se observan en los carteles de sus calles los nombres de los personajes destacados que aportaron al asentamiento y crecimiento de éste peculiar barrio cargado de historias sobre balsas y cruces del río. Entre esos nombres se encuentran Alfredo Viterbori, Domingo Salomón, José Passegui, José Rojas y Eduardo Arnold.

Sobre la plaza, finalizando la calle Antonio Algan, se puede observar los vestigios del viejo mástil donde flamea la Bandera Nacional colocada especialmente en eventos festivos. También entre sus frondosos árboles aún en pie, se encuentra el calabozo. Lugar que guarda relatos y anécdotas sobre sus reclusos que aguardaban un descuido para escabullirse.

Se gira a mano derecha, para transitar la calle Eduardo Arnold. A una cuadra se puede apreciar un alto y frondoso álamo, símbolo



*El calabozo.  
Fuente Melina Solange Aravena.*

reconocible en el barrio de lo que fuera el establecimiento ‘el Matadero’, donde se carneaban y despostaban animales para su posterior venta. En éste lugar además funcionó el almacén de “Los Giménez”, uno de los pioneros en ramos generales de este barrio. Se vendía, entre otros, carne y ganado del “matadero”. Con el tiempo el negocio se fue ampliando con forrajes y alimentos de todo tipo. Ambos lugares son muy recordados por los habitantes del barrio, quienes consumían sus productos.

Más adelante, a unos escasos 200 metros, también a mano derecha se puede advertir sobre el fondo de un amplio patio, la casa que perteneció al reconocido Alfredo Viterbori. Un hombre que se interesó en el bienestar del pueblo de General Roca y que obtuvo entre otros nombramientos el ser Gobernador del Territorio de Río Negro. Quién además tuvo una activa participación en distintas entidades del ámbito público y privado.

Al finalizar la calle Eduardo Arnold, frente a una gran alameda se





*El álamo de "El Matadero". Año 2016.  
Fuente: Melina Solange Aravena*

gira hacia la mano izquierda para continuar por calle Lago Trómen; una amplia calle rodeada de árboles frutales, protegidos por los esbeltos álamos, paisaje típico de éste área rural. Se puede divisar a unos 450 metros de ésta calle, una construcción de adobe con un peculiar trazado en sus paredes. En éste lugar, funcionó un almacén de ramos generales desde los primeros años del barrio, actualmente no está en uso.

Continuando por la misma calle hacia el Oeste, a unos 300 metros se puede divisar el actual edificio de la Escuela N° 107



*Casa de Viterbori  
Fuente: CETRIP.*



*Calle Fernando Ragneri. Año 2016.  
Fuente: Ana Elizabeth Rañil.*

"La Balsa", situado sobre calle Fernando Rajneri. El predio fue donado por la familia Ercolani para la construcción del edificio definitivo. Como ya se mencionó anteriormente los comienzos de ésta escuela se dio sobre Ruta Provincial N°6, luego trasladada a otro lugar de manera temporal, que más adelante en éste recorrido se podrá observar.

Continuando en dirección Norte, se recorre un kilómetro para llegar a la intersección de las calles Fernando Rajneri y Lago Quillén, donde se encuentra uno de los lugares más recordados por los vecinos, un lugar al que concurrían, sobre todo los fines de semana después del pago, para comprar mercadería y distintos artículos. El mercado conocido como "El Fugitivo", donde todos rememoran historias personales o anécdotas transmitidas de familiares o amigos. Entre ellas se destacan la atención de sus dueños, como amigables y atentos con todos; de fiados de palabra, que se pagaban por quincena o al final de la cosecha.



*Calle Lago Quillén. Año 2016.  
Fuente: Ana Elizabeth Rañil.*

A un lado del mismo se encuentra el “Pool-Bar” que también convocaba a algunos vecinos como punto de encuentro que permitía la charla y el intercambio social acompañado con unos tragos luego de la jornada laboral.

Se continúa por la calle rural Lago Quillén hacia el Oeste, a unos 200 metros donde se puede observar la pequeña tranquera que permite el acceso a los restos de la Bodega ‘El Parralito’. Donde hay algunas prensadoras utilizadas para extraer el zumo de las uvas como parte del proceso de producción del vino. También quedan los piletones de cemento destinados a fermentación del mosto (jugo exprimido de la uva) que era guardado para su fraccionamiento.

Se retoma la calle Lago Quillén, esta vez hacia el Este, donde se transitan aproximadamente 1,5 Km hasta el antiguo edificio de la Escuela 107, donde se estableció de manera provisoria. Éste es el segundo lugar donde funcionó dicho establecimiento; gracias al préstamo del edificio por parte de la familia Grande, que aún se encuentra en pie.



Se continúa por la misma calle, Lago Quillén, unos 500 metros pudiéndose observar a lo largo del recorrido el paisaje característico Valletano, donde las cortinas de álamos enmarcan las calles rurales que brindan un escenario colorido y que cambia de acuerdo a las estaciones del año en que se visita.

Se gira hacia mano derecha para transitar 1 Km por la calle Septimio Romagnoli. Durante el recorrido se puede observar a diferentes pobladores realizando sus quehaceres característicos de las zonas rurales con sus costumbres y tradiciones dependiendo de la época del año. Entre esas tareas se destacan la poda, cura de frutales y recolección de frutas.



*Boca Piletones Bodega "El Parralito".  
Fuente: CETRIP.*

Se gira a mano derecha para transitar la calle Lago Trómen unos 500 metros aproximadamente. Nuevamente se gira hacia mano derecha hasta la calle Hernán Bravo; nombre de uno de los primeros almaceneros del lugar. Al transitar por dicha calle a unos 200 metros a la izquierda, se observa el patio donde estuvo funcionando en una



precaria casa, la estafeta postal del barrio. Allí los vecinos en los años 70' recibían el cobro de sus sueldos.



*Calle Lago Tromen. Año 2016.  
Fuente: Ana Elizabeth Rañil.*

Para culminar con el recorrido se llega hasta la intersección con calle Cabo de Hornos, transitando nuevamente hacia la ruta Provincial N°6. En el trayecto se puede observar una plaza muy colorida, la cual se diseñó como regalo del Día del Niño en el año 2015 por iniciativa del Grupo V.I.A. (Vecinos e Instituciones Agrupadas) que está integrado por vecinos del Barrio, del Centro de Jubilados, Centro de Salud y radio Paso Córdoba.

Fin del recorrido.

## *Circuito Bici-Turismo: "Los caminos de escuela 'La Balsa' y los almacenes"*

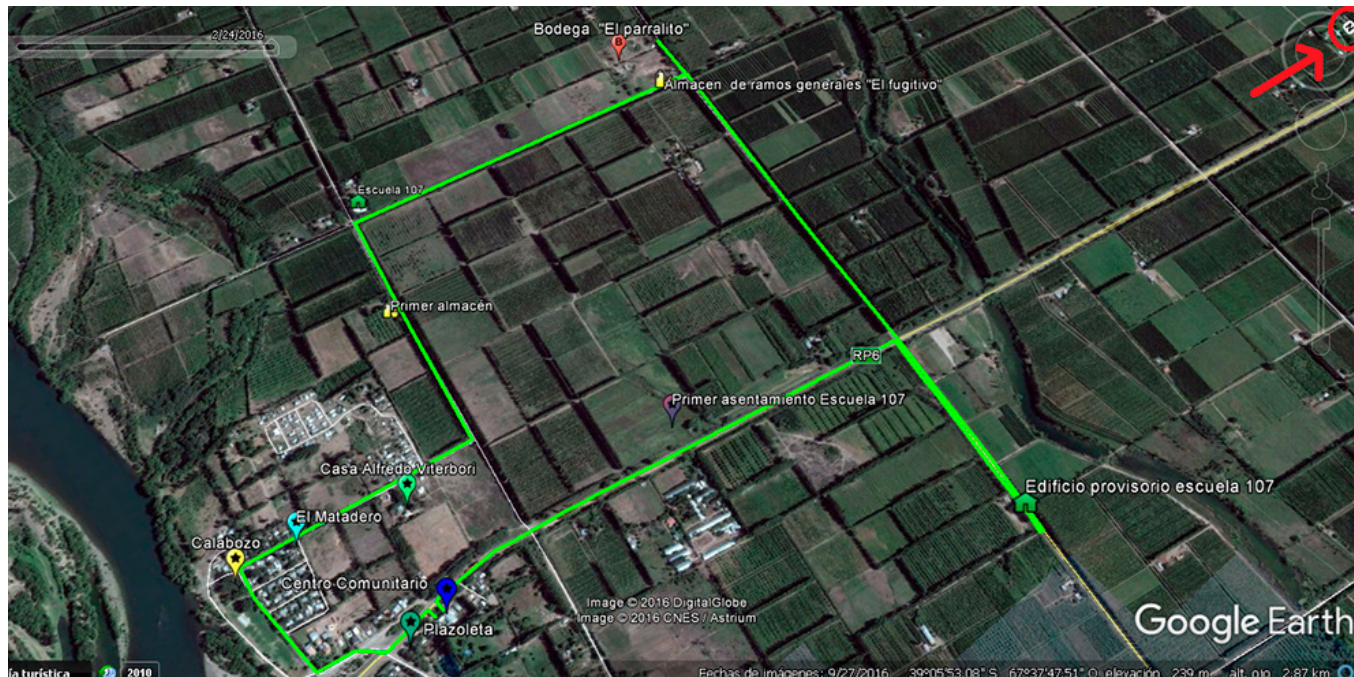
Se realiza un recorrido de 7 Km aproximadamente.

El inicio del circuito en bicicleta es el Centro Comunitario del Barrio Paso Córdoba (si llegó en vehículo particular lo puede dejar en este lugar). El cual se ubica en calle El Cuy, entre las calles Tromen y Cabo de Hornos.

Se comienza a transitar por Ruta Provincial N°6 hacia el Norte, sobre mano izquierda precisamente frente a la avícola; se encuentra



*Vivienda de la Flia. Grande donde funcionó por segunda vez la Escuela Nro 7.  
Fuente: CETRIP.*



Circuito Bici-Turismo: "Los caminos de escuela La Balsa' y los almacenes"

un predio totalmente desmontado, que es primordial destacar ya que allí funcionó la primera escuela del Barrio Paso Córdoba denominada *‘La Balsa’*.

Esta institución, inaugurada el 27 de septiembre de 1931, tuvo su primer asentamiento en el predio cedido por el señor Faustino Harina, comerciante del lugar. El primer Director fue Don Augusto Valle y José Sabino Rojas el primer maestro. La institución comienza a dictar sus clases con 20 alumnos en una precaria construcción de adobe la cual ya no se encuentra en pie.

Se continúa sobre la ruta unos 600 metros hasta llegar a la calle Lago Quillén, se gira hacia la derecha, donde se transitan aproximadamente 600 metros más hasta llegar a una antigua edificación. Éste es el segundo lugar donde funcionó la Escuela 107 de manera provisoria gracias al préstamo de la familia Grande.

Luego se transita hacia el Oeste sobre calle Lago Quillén. Se puede observar una pequeña tranquera a la que se accede a los restos de la Bodega *‘El Parralito’*. En este lugar se pueden ver algunas prensadoras utilizadas para extraer el zumo de las uvas como parte del proceso de producción del vino. También quedan los piletones de cemento destinados a fermentación del mosto (jugo exprimido de la uva) que era guardado hasta su fraccionamiento.

Se retoma por la calle rural Lago Quillén esta vez hacia el Este, unos 200 metros hasta llegar a la intersección con la calle Fernando Rajneri donde se encuentra uno de los lugares más recordados por los vecinos, un lugar al que concurrían sobre todo los fines de semana después del pago, para comprar mercadería y distintos artículos. El mercado conocido como *"El Fugitivo"*, donde todos rememoran historias personales o anécdotas transmitidas de familiares o amigos. Entre ellas se destacan la atención de sus dueños, como amigables y atentos con todos; de fiados de palabra, que se pagaban por quincena o al final de la cosecha.

A un costado del mismo se encuentra el *"Pool-Bar"*, que también convocaba a algunos vecinos como punto de encuentro que permitía



la charla y el intercambio social acompañado con unos tragos luego de la jornada laboral.

Continuando hacia el Sur un kilómetro por calle Fernando Rajneri, se llega a la intersección con la calle Lago Trómen, donde se puede observar el actual edificio de la Escuela N° 107 “La Balsa”. El predio fue donado por la familia Ercolani para la construcción del definitivo edificio.

Se gira hacia la mano izquierda para continuar sobre calle Lago Trómen; una amplia calle rodeada de árboles frutales, protegidos por los esbeltos álamos, paisaje típico de éste área rural. Se puede divisar a unos 300 metros, una construcción de adobe con un peculiar trazado en sus paredes. En éste lugar, funcionó un almacén de ramos generales en los primeros años del barrio. Actualmente no está en uso.

Continuando unos 450 metros por calle Lago Trómen, hasta llegar a la intersección con la calle Eduardo Arnold. Se gira a la derecha y se transitan unos 200 metros, a mano izquierda se puede observar en el fondo de un amplio patio, la casa que perteneció al reconocido Alfredo Viterbori. Un hombre que se interesó en el bienestar del pueblo de General Roca y que fue Gobernador del Territorio de Río Negro en la década de 1920. También tuvo una activa participación en distintas entidades del ámbito público y privado.

Continuando por calle Eduardo Arnold, a unos 200 metros sobre mano izquierda se puede apreciar el alto y frondoso álamo aún erguido con el correr de los años; símbolo reconocible en el barrio de lo que fuera el establecimiento “*El Matadero*”. Allí se carneaban y despostaban animales para su posterior venta. En éste lugar además funcionó el almacén de “*Los Giménez*”, uno de los pioneros en almacenes de ramos generales de este barrio. Se vendía carne y ganado del “*Matadero*”, entre otros, más tarde el negocio se fue ampliando con forrajes y alimentos de todo tipo. Ambos lugares son muy recordados por los habitantes del barrio, quienes consumían sus productos.

Se llega a la calle Antonio Algan, sobre la plaza se puede observar los vestigios del viejo mástil donde flamea la Bandera Nacional colocada especialmente en eventos festivos. También entre sus frondosos árboles, aún de pie, se encuentra el calabozo. Lugar que guarda relatos y anécdotas sobre sus reclusos que aguardaban un descuido para escabullirse.

A medida que se avanza a la izquierda se observa en los carteles de sus calles, los nombres de las personalidades destacadas que aportaron al asentamiento y crecimiento de éste peculiar barrio cargado de historias sobre balsas y cruzadas del río. Entre esos nombres se encuentran Eduardo Arnold, José Rojas, José Passegui, Domingo Salomón y Alfredo Viterbori.

En la plaza principal se construyó un playón para las distintas actividades que se realizan en el barrio. Este es un espacio verde que contiene una cancha de fútbol y una de básquet donde los pobladores desarrollan sus actividades deportivas y recreativas durante todo el año. Este es un lugar de encuentro de vecinos, quienes en muchas oportunidades se dan cita para la realización de eventos. El más importante que convoca a los pobladores son los festejos por el Aniversario del Barrio.

Se continúa por la calle Antonio Algan hasta llegar al final de la plaza, se transitan 170 metros, se cruza la Ruta Provincial N° 6 (de Oeste a Este) se gira hacia la izquierda y se transitan 130 metros aproximadamente para culminar el recorrido en el Centro Comunitario.

Fin del recorrido.

## *Circuito peatonal "Camino de Pioneros"*

Es un circuito de 2,5 Kilómetros.

Inicia en el Centro Comunitario "El Puente" del Barrio Paso Córdoba, ubicado en calle El Cuy, entre las calles Tromen y Cabo de Hornos, donde se puede dejar estacionado el vehículo particular y comenzar el circuito peatonal.

Se transita por calle El Cuy hasta calle Cabo de Hornos, se cruza la ruta Provincial N°6 hasta la calle Alfredo Viterbori, luego se gira hacia



Centro Comunitario "El Puente". Barrio Paso Córdoba. Año 2016.  
Fuente: CETRIP.





Circuito Peatonal "Camino de Pioneros"

mano derecha para continuar el recorrido por calle Antonio Algan. A mano derecha (al Norte), se encuentra un aserradero mientras que a la izquierda (al Sur) se observa la plaza principal, espacio verde que cuenta con una cancha de fútbol y una de básquet, donde los vecinos realizan actividades deportivas y recreativas durante todo el año. Es un lugar de encuentro de la comunidad, que en muchas oportunidades se da cita para la realización de eventos festivos, culturales y recreativos. El evento más importante es el Aniversario del Barrio, el día 7 de diciembre.

A medida que se avanza, a la derecha, se observan los carteles de las calles, con los nombres de los personajes destacados que contribuyeron al crecimiento de éste peculiar barrio cargado de historias de balsas, cruces del río y chacras. Se pueden ver algunos nombres como los de Domingo Salomón, José Passegui, José Rojas y Eduardo Arnold.

En el predio de la plaza, finalizando la calle Antonio Algan, se encuentran los vestigios del viejo mástil donde flamea la Bandera Nacional colocada especialmente en los días festivos. Entre sus frondosos árboles, se ubica el calabozo, lugar que guarda relatos y anécdotas sobre “picaros” reclusos que aguardaban un descuido para escabullirse.

Continuando con el recorrido, al final de la calle se dobla a la derecha para transitar la calle Eduardo Arnold, a una cuadra sobre mano derecha se puede apreciar el alto y frondoso álamo, símbolo reconocible en el barrio de lo que fuera el establecimiento “*El Matadero*”, sitio donde se carneaban y despostaban animales para su posterior venta. En éste lugar también funcionó el almacén de “*Los Giménez*”, uno de los primeros almacenes de ramos generales del barrio. Se vendían distintos productos, desde la carne y ganado del “matadero”; forrajes; harinas hasta telas y herramientas de labranza. Ambos lugares son muy recordados por los vecinos del barrio ya que concurrían asiduamente.

Más adelante, a escasos 200 metros, siempre sobre mano derecha

se puede ver sobre el fondo de un amplio patio, la casa que perteneció a Alfredo Viterbori. Un hombre que se interesó en el bienestar del pueblo de General Roca, que participó en diferentes entidades públicas y privadas y fue Gobernador del Territorio de Río Negro en el periodo 1924 a 1926.

Se retoma nuevamente la calle Eduardo Arnold para llegar a la plaza principal dónde se puede apreciar, lo que los vecinos llaman ‘maromas’, que muchas veces pasan inadvertidas. Esas ‘maromas’, son construcciones de hierro y cemento donde se ataban los cables de las balsas. Quedan algunas en distintos lugares en ambas márgenes del río como fieles testigos del tránsito de una orilla a otra del río Negro en las épocas de los cruces en balsas.



Maroma. Año 2016.  
Fuente: CETRIP.

Caminando hacia la orilla del río, se llega a un punto panorámico donde se puede observar el caudaloso río Negro y se tiene la mejor vista del Puente Paso Córdoba.

A continuación se transita por la costa del río, de Oeste a Este, donde se puede divisar ‘La isla’, como también los lugares con parrillas,



algunas mesas y bancas. Éste sitio ofrece al visitante un lugar para contemplar el paisaje, relajarse y recrearse bajo los grandes árboles que ofrecen refugio y sombra.



*Vista de la Isla y el Puente Paso Cordoba. Año 2016.  
Fuente: Melina Solange Aravena.*



*Sendero Peatonal de la Isla Paso Cordoba. Año 2015.  
Fuente: CETRIP:*

Bordeando la costa del río se accede a la pasarela que cruza hacia la Isla. En este sector se puede conectar con otro circuito peatonal, *‘Aves y plantas en el Sendero – Isla Paso Córdoba’*.

Continuando con el recorrido, *‘Camino de Pioneros’*, se cruza nuevamente la ruta Provincial N°6 y se llega a la plaza diseñada por iniciativa del grupo V.I.A. (Vecinos e Instituciones Agrupadas), que está integrado por vecinos del Barrio, del Centro de Jubilados, Centro de Salud y radio Paso Córdoba, regalo en el año 2005 a los niños del barrio en su día. Luego se transita en dirección Norte hasta el Centro Comunitario *‘El Puente’*.

Fin del recorrido.



*Plazoleta del Barrio.  
Fuente: Ana Elizabeth Rañil.*

## *Circuito Peatonal: Aves y plantas en el sendero Isla Paso Córdoba*

El recorrido tiene una extensión aproximada de 5 kilómetros.

La Isla Paso Córdoba cuenta con una superficie aproximada de 30 hectáreas forestadas donde se desarrolla el sendero peatonal.

El acceso a la isla es solamente peatonal para ofrecer al visitante un sector de tranquilidad y favorecer la conservación de la biodiversidad que se desarrolla en la misma.

Se ingresa por su único acceso pedestre, una pasarela instalada sobre el brazo norte del río Negro. No está permitido bañarse en las aguas del río que rodean la isla, ya que no es zona de balneario por la profundidad y fuerte correntada que presenta el río en este sector.

Las caminatas sólo deben realizarse por los senderos señalizados, para no dañar la vegetación ni las conductas de la fauna y avifauna que conviven en la isla.

No está permitida la caza ni la práctica de tiro en cualquiera



*Pasarela Ingreso Isla Paso Cordoba.  
Año 2015. Fuente: CETRIP*





*Circuito Peatonal "Aves y plantas en el sendero Isla Paso Córdoba"*



de sus formas. Se recomienda no retirar piedras o plantas del lugar.

La isla es un sistema natural formado por un conjunto de organismos vivos y el medio físico en donde se relacionan.

Este sistema natural es más conocido como ecosistema, el cual está compuesto de organismos interdependientes que comparten el mismo hábitat. El ecosistema de ribera de la isla es un espacio de transición entre el medio acuático y el medio terrestre. Los ecosistemas ribereños se caracterizan por la humedad a lo largo de todo el año. La isla es una pequeña muestra de la estructura del paisaje característico de la zona, con intervención humana. El área cumple funciones esenciales para la conservación del ecosistema. Es una pequeña isla sedimentaria que está formada principalmente por la acumulación de arena, grava o depósitos aluviales que se dan en gran parte por las inundaciones.



*Vista Isla Paso Cordoba desde el Puente. Otoño 2016.*

*Fuente: Noemi J Gutierrez.*

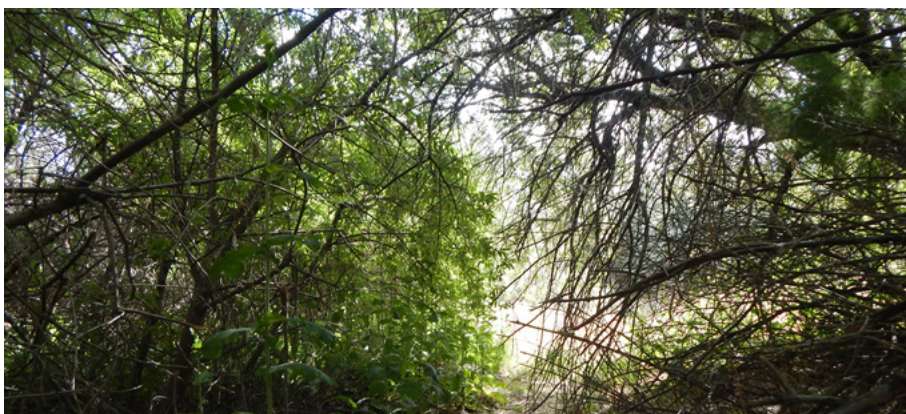
El cauce del río Negro está conformado por numerosos brazos separados por barras de arena y gravas o islas estables y con vegetación, características de cursos hídricos con importante carga se-

dimentaria. Las islas son rápidamente colonizadas por la vegetación y sirven de refugio a las aves. Su forma y superficie pueden cambiar con frecuencia, principalmente de una fuerte lluvia o inundación por crecida del río.

Algunas de las especies que se pueden observar y disfrutar en la isla son:



Brazo del río Negro que forma la Isla Paso Córdoba. Año 2015.  
Fuente: CETRIP.



Sendero en la Isla Paso Córdoba. Año 2015.  
Fuente: CETRIP.



Vista del brazo principal del río Negro, Club Nautico y Valle de la Luna Amarillo desde el extremo Sud-Este de la Isla. Año 2015.

Fuente: Melina Solange Aravena.

### **Sauce Colorado** (*Salix humboldtiana*) también conocido como **Sauce Criollo**

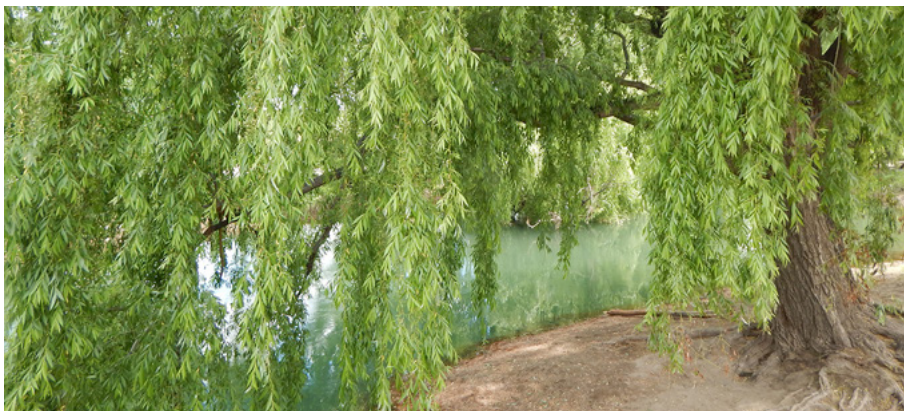
Especie de la familia de las Salicáceas. Es originario de Sudamérica. Crece en las riberas de los ríos e islas desde México hasta Chile y Argentina. En nuestro país llega hasta Chubut. En la región del Alto Valle es típico de los bordes del río y de sus islas. Forma bosquesillos. En primavera florece y renueva el follaje. Fructifica en verano. Siendo su fruto una cápsula marrón claro, con muchas semillas algodonosas en su interior.

Sus hojas, de color verde claro son caducas, lanceoladas, angostas, acuminadas, de 5 a 10 cm de longitud. La corteza es gris, dura y con surcos.

### **Sauce Mimbre** (*Salix viminalis*)

Especie perteneciente a la familia de las Salicáceas. Es originario de Europa (se extiende desde Escandinavia a Francia) y de Asia (Japón)





*Sauce criollo. Año 2016.  
Fuente: CETRIP.*

puede llegar a alcanzar seis metros de altura y cuatro metros de anchura. Se adaptó muy bien a las condiciones ambientales de nuestra región. Crece en suelos con texturas arenosas, arcillosas y húmedas. Tiene necesidades lumínicas y se desarrolla más en lugares con exposición directa al sol. Soporta perfectamente heladas, fuertes vientos, tolera la contaminación y su tasa de crecimiento en condiciones óptimas es rápida.

Sus hojas, caducas, son de color verdes oscuras arriba y blancas plateadas y sedosas debajo. Sus ramas jóvenes son muy largas y flexibles; de color verde grisáceo cuando son jóvenes, luego van de amarillas verdosas a pardas.

### **Sauce Llorón** (*Salix babylonica*)

Especie perteneciente a la familia de las Salicáceas. Originario del este de Asia (en especial del norte de China). Es un árbol de ramas colgantes hacia abajo, lo que le confiere una apariencia “de caída”. Es un árbol poco longevo. No vive más de 60 años.

Alcanza un tamaño mediano a grande, con una altura de hasta 20-25 metros. Posee un tronco robusto de corteza color marrón

grisáceo. Sobre las largas y flexibles ramas, de las cuales las más delgadas son color verde olivo o marrón, crecen hojas caducas y alternas que se caracterizan por su forma de lanza, es decir, son largas y delgadas y lucen un color verde claro. Miden entre 4 y 16 centímetros de longitud y poseen bordes dentados.

Su valor más significativo desde el punto de vista ecológico es el evitar la erosión del suelo en riberas de ríos, con lo que protege la flora de la zona y fortalece los cauces ante posibles desbordamientos. Especie caducifolia, de hojas alargadas.

### **Álamo Blanco o Plateado** (*Populus alba*)

Especie perteneciente a la familia de las Salicáceas. Originario de Asia y Europa. Es un árbol frondoso que crece cerca de las riveras de los ríos. Se ha adaptado a las condiciones ambientales de la región ya que requiere suelos frescos y húmedos, siendo sus favoritos los que se encuentran en las proximidades de los ríos. También es posible encontrarlo en suelos arenosos costeros. De hecho, en nuestra región se plantan como defensa frente a los vientos. Soporta bien el calor y el frío extremo, siempre y cuando no le falte agua.

Debe su nombre al color de una de las caras de sus hojas, que es blanquecino y brilla con la luz del sol. En otoño la coloración de las hojas es marrón o amarillenta. Tiene un tronco grueso, con numerosas raíces secundarias largas. Su corteza es lisa, de color blanco en la parte superior y más oscura en la base, gris y con muchas fisuras. Su copa es ancha e irregular. Sus hojas son caducifolias, simples, de borde dentado y forma oval o palmeada. Su color oscila a lo largo del año, adquiriendo tonos verdosos, blancos, marrones y amarillentos.

## Fresno (*Fraxinus sp.*)

Especie perteneciente a la familia de las Oleaceae. Originario del área que va de Europa a Asia Menor. Es un árbol caducifolio, de forma redondeada. Presenta un follaje caduco, amarillo en otoño. Su altura media es de 8 a 12 metros.

Se adaptó muy bien a la zona, ya que se desarrolla en climas templados pero es resistente al frío, al calor y al viento. Soporta la humedad, incluso el agua estancada.

Su tronco con forma cilíndrica es recto y duro. Las hojas son lanceoladas de color verde oscuro. Las ramas son finas y junto a las hojas forman una copa redondeada. Las flores son muy simples y pequeñas, tienen forma de filamentos que cuelgan, no tienen pétalos y su color es blanco. Las flores no son muy llamativas. En el invierno las hojas se ponen de color amarillo y luego las pierde en unos pocos días.

Pueden vivir, en condiciones naturales óptimas, hasta los 80 a 100 años.



Fresno en el sendero Isla Paso Córdoba.  
Fuente: CETRIP.



## **Olmo** (*Ulmus sp.*)

Especie perteneciente a la familia de las Ulmaceae. Originario del hemisferio norte. Se extiende en el norte de América, Europa hasta Asia. Es un género de árboles caducifolios, de gran porte, puede alcanzar los 40 metros de altura. Ofrece una imagen de árbol robusto. Su tronco es grueso, no siempre recto, ya que en ocasiones puede presentarse de manera retorcida. Una particularidad de estos árboles es que, al volverse añejos, el interior del tronco se vuelve hueco. El tronco está recubierto por una corteza áspera y muy resquebrajada, su color es pardo, oscuro y en ocasiones grisáceo.

Su copa es de un follaje denso, producto de sus numerosas ramas delgadas con hojas simples, alternas, de forma ovalada. Los bordes de las hojas son doblemente aserrados y acorazonados.

Se desarrollan en suelos húmedos, preferentemente a orillas de los ríos. Toleran bien los suelos calizos, vive en terrenos ligeros y frescos. Necesita suelos fértiles. Es resistente a los vientos y la contaminación.

## **Olivillo** (*Aextoxicon punctatum*).

Especie perteneciente a la familia de las Aextoxicaceae. Originario de Chile.

Es un árbol perenne (siempre verde). La copa es globosa, follaje parduzco y la corteza delgada, lisa de color gris. Encuentra su mejor desarrollo en sitios húmedos, normalmente asociado al olmo. Se desarrolló muy bien en el Valle del río Negro, llegando a ser invasivo en algunos lugares como por ejemplo, en la Isla de Choele Choel. En ambientes favorables su tronco alcanza hasta veinticinco metros de altura y un metro de diámetro, siendo en general recto, casi cilíndrico y con una alta proporción de su longitud libre de ramas. Sus hojas son grisáceas y sus frutos pequeños.



*Olivillos y Tamariscos en la Isla Paso Córdoba. Año 2015.  
Fuente: CETRIP*

### **Tamarisco** (*Tamarix gallica*)

Especie perteneciente al género *Tamarix*, integrando unas 54 especies de árboles y arbustos. Originarios de zonas secas y salinas de Europa, Asia y África.

Se desarrolla en suelos permeables y no tolera los de tipo calizo. Necesita una exposición soleada y fresca. Tolerancia los inviernos fríos. Se caracterizan por ramas finas y follaje gris verdoso. La corteza de las ramas jóvenes es lisa y rojiza parda. Con la edad, se hacen pardo púrpura y rugosas.

Las hojas del Tamarisco son escamosas y alternas de 1 a 2 mm de longitud, solapadas unas con otras. Frecuentemente están incrustadas con secreciones de sal. Las numerosas flores son pequeñas y aparecen en inflorescencias de color blanco o rosado.

Para la observación de las aves se recomienda el libro ‘*Las aves de mi ciudad*’, de Facundo Rosati.



Manzanilla.  
Fuente: CETRIP.



Melosa.  
Fuente: CETRIP.

Sin embargo, a modo de síntesis podemos mencionar algunas aves que se pueden observar:

**Tero Común** (*Vanellus chilensis*). Grisáceos y pardos, de pecho negro y blanco. Con un pequeño y fino copete en su cabeza.



Observando aves en la Isla Paso Córdoba. Año 2015.  
Fuente: CETRIP.

**Zorzal Patagónico** (*Turdus falclandii*). De color pardo, con pico y patas amarillas-anaranjadas. Suele ser muy escurridizo.

**Calandria Grande** (*Mimus saturninus*). De colores grises, con vetas blancas. Se caracteriza por su antifaz o cejas blancas.

**Paloma doméstica** (*Columba livia*). De variados colores que van desde los grises-azulados, con iridiscencias verdes y violáceas.

**Garcita blanca** (*Egretta thula*). De porte estilizado, con plumaje blanco.

**Biguá** (*Phalacrocorax olivaceus*). Delgado, de cola larga y sostiene con frecuencia su cuello en forma de "S". De color negro- a parduzco.

**Benteveo común** (*Pitangus sulphuratus*). Es difícil observarlo, pero se lo puede identificar rápidamente por su canto.

**Chimango** (*Milvago chimango*). Especie de ave carroñera. De porte grande. Su plumaje es de color marrón.

**Torcaza** (*Zenaida auriculata*). Pequeña y grisácea.

**Calandria Mora** (*Mimus patagonicus*). De colores pardos y pequeña.

**Ratona** (*Troglodytes aedon*). Pequeña y muy escurridiza. El color de sus plumas ronda entre la variedad de marrones y grises.

**Tordo renegrado** (*Molothrus bonariensis*). Es de un color negro azulado muy intenso. Es muy escurridizo.

La isla, es un sitio que le permite al visitante un momento de relajación, de espacios de silencio, donde se perciben los cantos de las aves, el movimiento de la vegetación al paso del viento y el murmullo de las aguas del río en su eterno transitar.



## *Circuito vehicular ‘Paso Córdoba en toda su magnitud’*

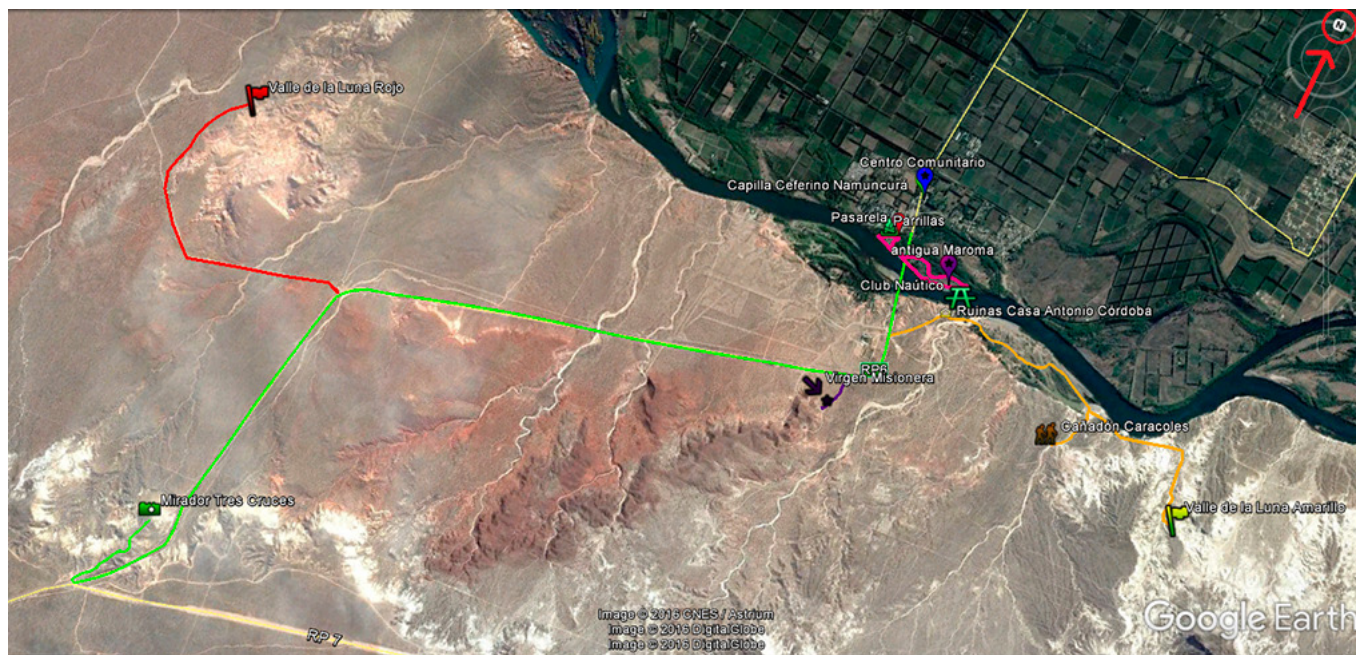
El recorrido tiene una extensión aproximada de 37 kilómetros.

El circuito inicia en el centro Comunitario “El Puente” del Barrio Paso Córdoba, ubicado en calle El Cuy entre calles Trómen y Cabo de Hornos.

Se accede a ruta Provincial N°6 y en dirección sur se cruza el puente Paso Córdoba, ingresando al Área Protegida Municipal Paso Córdoba.

Esta zona a lo largo de su historia geológica ha sufrido diversos procesos tectónicos, sedimentarios y erosivos, los cuales han logrado configurar un relieve complejo moldeado por el río Negro. Hacia el Este la altura decrece hasta formarse un relieve mesetiforme interrumpido por depresiones denominadas bajos. La meseta nos muestra serranías, originadas en la acción combinada de movimientos de ascenso y descenso de la corteza y por la acumulación de sedimentos, paisaje que fue modelado por la acción erosiva del viento y del agua.

El Área Natural Protegida Paso Córdoba posee gran diversificación en su relieve lo que le da su singularidad. Las playas con canto rodado sobre el río Negro; las bardas (bordes acantilados de la meseta); el afloramiento de rocas sedimentarias de las eras Cenozoica y Mesozoica (Cretácico), en donde se encuentran restos fósiles de importancia.



Circuito Vehicular "Paso Córdoba en toda su magnitud"

El Área Protegida Municipal Paso Córdoba se ubica en la margen Sur del río Negro, entre sus objetivos tiene el de conservar la biodiversidad originaria del lugar para el uso público con fines científicos, educativos y recreativos. En el año 2001 se aprueba el Plan de Manejo del área, para regular el uso del espacio con el propósito de minimizar el impacto que generan las diferentes actividades que se dan cita en el lugar.

Las tierras de la meseta, donde actualmente se encuentra el Área Protegida Paso Córdoba, hace aproximadamente 70 millones de años eran tierras de dinosaurios.

En 1912 Ricardo Wichmann, arqueólogo, halló restos fósiles de un *Antarctosaurus*, un lagarto (saurópodo) de grandes dimensiones. Desde ese entonces además de la belleza natural del área, también se lo considera un sitio de interés científico educativo debido a los hallazgos paleontológicos que hasta la actualidad se localizan en la misma.



*La Pulpería. Año 2015.  
Fuente: CETRIP.*

A 200 metros del Puente Paso Córdoba, a mano derecha, se encuentra “La Pulpería” antiguo boliche de campo restaurado y

ambientado donde se ofrecen comidas típicas. Desde la Pulpería se pueden tomar dos caminos diferentes, uno a 100 metros transitando el camino de ripio hacia la derecha, lleva al área recreativa costera. Se aprecia la costa de un pequeño brazo del río Negro donde se desarrollan especies como sauces, tamariscos, álamos que conviven con aves acuáticas como el cisne de cuello negro, garzas, gallaretas y una amplia variedad de patos.



*Brazo del río Negro e Isla. Año:2016.  
Fuente: Noemi Gutierrez.*

El otro camino que se puede recorrer desde La Pulpería es continuando por Ruta Provincial N° 6, aproximadamente 600 metros hacia el sur, donde se encuentra la “Virgen Misionera Milagrosa”, sitio a donde los fieles católicos peregrinan todos los años en Noviembre. La Virgen Misionera, como se la conoce en la comunidad roquense, representa a una mujer mapuche, lleva en sus brazos a su hijo y se caracteriza por un doble semblante, de un lado el rostro es triste y avejentado y el otro es alegre y juvenil. La virgen asume las tristezas y angustias del pueblo rionegrino para transformarlas en gozos y esperanzas con la fuerza de su hijo Jesús y el evangelio.

La Virgen Misionera representa con fuerza el valor materno.



A 7 metros del acceso a la gruta de la virgen, se encuentra el pequeño santuario de San Expedito. San Expedito es sin dudas un modelo de fortaleza y compromiso con el Amor de Dios, un defensor de su Divina Voluntad. En estos tiempos su devoción ha crecido porque la gente busca ayuda espiritual, mediación ante Dios y San Expedito viene a ocupar un espacio importante en esa misión. San Expedito fue martirizado en Armenia, el lema de su vida fue: ¡Hoy! Por ello este santo es el patrono de los casos urgentes. Su fiesta se celebra todos los 19 de Abril.

Continuando 950 metros a la derecha de la ruta Provincial N° 6, se encuentra el Cañadón Rojo. Este cañadón arenoso y pesado con pronunciados declives, cuestas pedregosas y filosas son un atractivo para quienes practican caminatas por senderos, observación de flora y fauna, fotografía y contemplación del paisaje.

A 2,5 kilómetros se encuentran dos capillas: Ceferino Namuncurá y Gauchito Gil.

Desde ese sitio, transitando por el camino de ripio y luego de recorrer 1 kilómetro, a mano derecha, se accede al estacionamiento del Valle de la Luna Rojo.

El Valle de la Luna Rojo está compuesto por rocas sedimentarias de diferentes formaciones geológicas. En este lugar se halló el primer resto fósil de la zona.

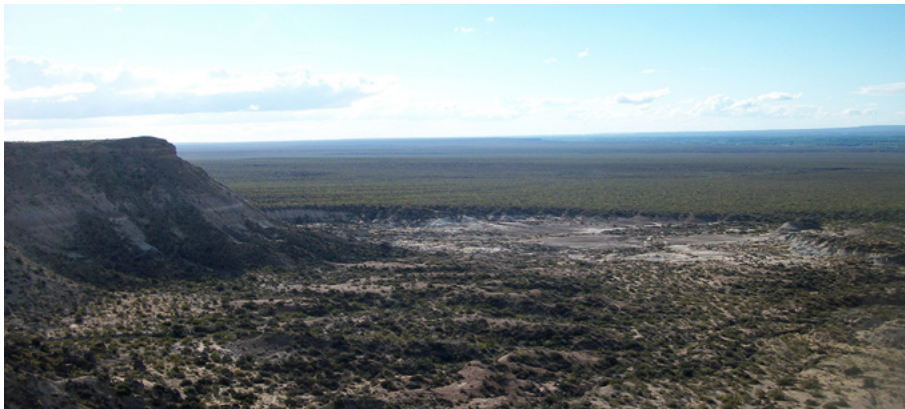
Además de la belleza paisajística y la paleta de colores que ofrece el lugar puede observarse la flora y la fauna característica del bioma de la región.

A 5 kilómetros del Valle de la Luna Rojo se encuentra el Mirador Tres Cruces, este es el punto más alto de la ciudad y desde allí se puede tener una vista panorámica del valle, la estepa patagónica, el río, la ciudad de Roca y a lo lejos, la 'barda Norte'.

Desde este lugar se observa la magia y el contraste de los distintos paisajes de la región.

Regresando hacia el Norte (en dirección al río), unos 9 kilómetros por ruta provincial N°6, doblando a la derecha (hacia el Este) se acce-





Vista del valle desde el Mirador Tres Cruces.  
Fuente: Melina Solange Aravena.



Costa del río Negro sobre la margen Sur. Año 2016.  
Fuente: Noemi Josefina Gutierrez.

de al sector donde se encuentra uno de los lugares más concurridos del área recreativa costera de la margen Sur del río Negro.

Desde la ruta Provincial N°6, aproximadamente 300 metros se encuentra el Club Náutico Municipal. Este posee una extensa playa sobre el brazo principal del río Negro. Esta es la zona ideal para disfrutar de un día a orillas del río.



*Cañadon Caracoles.  
ANP Paso Cordoba. Año 2016.  
Fuente: Melina Solange Aravena.*

Desde el Club Náutico, 1 kilómetro en dirección Este, se encuentra el sector de “lagunas” del área protegida, lagunas formadas por las crecidas del cauce.

Este lugar se transita caminando. En él se puede observar la belleza del ambiente de transición entre el río y la meseta, la flora y la fauna característica del ambiente fluvial que cerca el bioma de monte.

Desde las lagunas, costeando el río (siempre de manera peatonal), a 500 metros se encuentra el *Cañadón Caracoles*, sitio donde la erosión pluvial y las forma-

ciones que moldearon este lugar están a la vista de cualquier visitante.



*Sector de Lagunas. Año 2016.  
Fuente: Melina Solange Aravena.*

Desde el acceso al Cañadón Caracoles transitando 1,5 kilómetros se accede al Valle de la Luna Amarillo. Lugar de belleza inigualable donde también se encuentran restos fósiles como vestigios de las ingresiones y regresiones marinas de hace millones de años y de la existencia de vida en la zona.

Las características del terreno, tanto del Valle de la Luna como del resto de la zona de bardas, son propicias para la práctica de diversas actividades recreativas en contacto con la naturaleza.

Es importante respetar la vida que se desarrolla en este ambiente de transición. La vegetación juega un destacado rol en la protección del suelo y como alimento y refugio para los animales. Las aves que se pueden observar, entre otras, águilas mora, aguilucho, golondrinas, perdices, y jotes, son la parte visible de una rica variedad de fauna que al igual que la flora han logrado adaptarse al tipo de clima local. al sector donde se encuentra uno de los lugares más concurridos del área recreativa costera de la margen Sur del río Negro.

Desde la ruta Provincial N°6, aproximadamente 300 metros se encuentra el Club Náutico Municipal. Este posee una extensa playa sobre el brazo principal del río Negro. Esta es la zona ideal para disfrutar de un día a orillas del río.

## *Circuito Vehicular: ‘El Camino Santo de Paso Córdoba’*

El circuito tiene una extensión aproximada de 25 kilómetros.

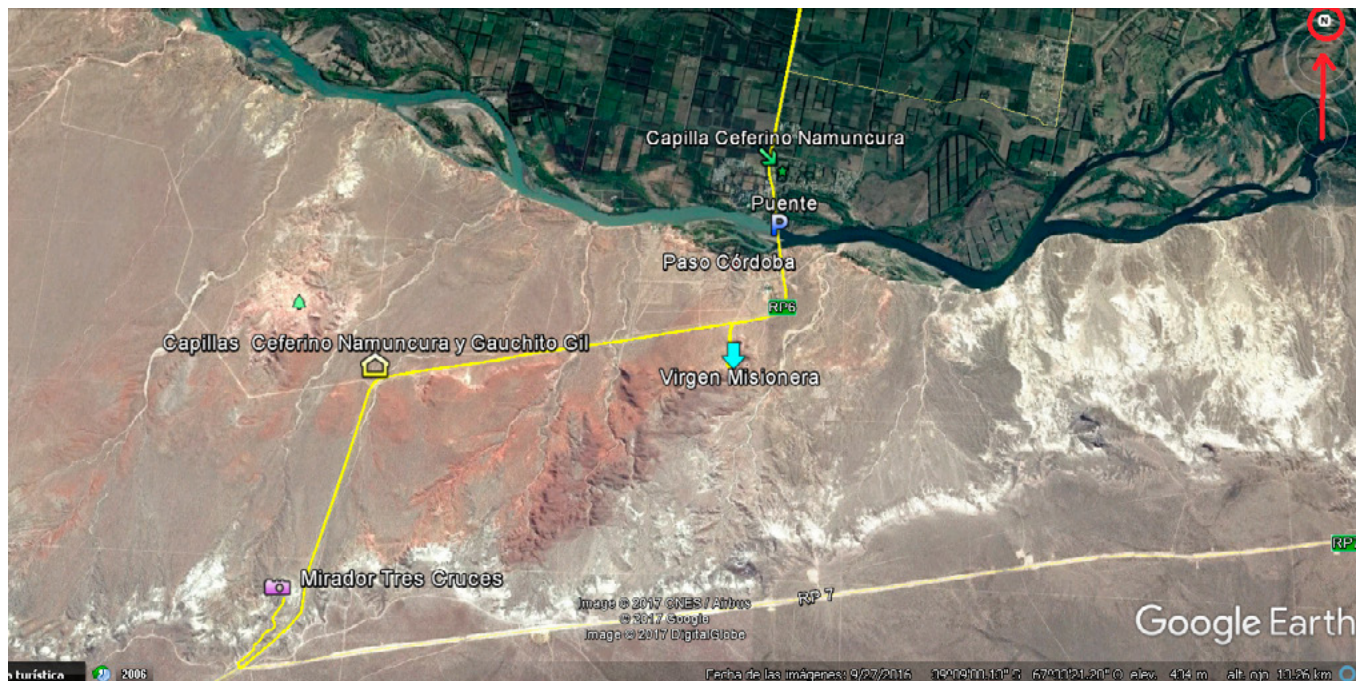
Su itinerario permite visitar el Barrio Paso Córdoba; el Puente Paso Córdoba; la Gruta de la Virgen Misionera; la capilla de San Expedito; el sitio denominado “Los Santitos” y el Mirador Tres Cruces.

Los Santos, para los fieles, son modelos, son un regalo de Dios para que cada persona crezca al comparar su vida con la de estos santos. *‘Si ellos pudieron, todos pueden’.*



Capilla Ceferino Namuncurá. Año 2015.  
Fuente: CETRIP.





Circuito vehicular: "El camino Santo de Paso Córdoba".



Algunos santos, para la comunidad regional son especiales, porque, según cuentan sus fieles, demostraron en vida la fortaleza necesaria para imponerse a los frenos que el mundo pone. Muchos creyentes los llaman “*los soldados de Dios*”, que es aquel que lucha con las armas de la fe, el amor y la Palabra contra las tentaciones y ataques que el mal hace a las obras de Dios. De este modo un soldado es un defensor de las obras del Señor.

Cruzando el puente Paso Córdoba, a unos 800 metros en dirección Sur se encuentra la Virgen Misionera donde los fieles católicos peregrinan todos los años en Noviembre.

La imagen de la Virgen Misionera representa a una mujer mapuche llevando en sus brazos a su hijo y se caracteriza por un doble semblante, de un lado el rostro es triste y avejentado y el otro, es alegre y juvenil. Esta representación de la virgen asume las tristezas y angustias del pueblo rionegrino para transformarlas en gozos y esperanzas con la fuerza de su hijo Jesús y el evangelio. La Virgen Misionera representa, para sus creyentes, la fuerza y el valor materno.

A 7 metros del acceso a la gruta de la virgen, se encuentra la capilla de *San Expedito*. Este Santo, para sus seguidores, es un modelo de fortaleza y compromiso con el Amor de Dios, un defensor de su Divina Voluntad. En estos tiempos su devoción ha crecido porque la gente busca ayuda espiritual, intercesión ante Dios, y este santo viene a ocupar un espacio en esa misión. San Expedito fue martirizado en Armenia, el lema de su vida fue: *¡Hoy!* Por ello es el patrono de los casos urgentes. Su fiesta se celebra todos los 19 de Abril.

Desde San Expedito, transitando 3 kilómetros en dirección Sur, en el acceso al Valle de la Luna Rojo se encuentran dos capillas, una a Ceferino Namuncurá y la otra al Gauchito Gil.

La santidad de Ceferino es expresión y fruto de la espiritualidad juvenil salesiana, una espiritualidad hecha de alegría, de amistad con Jesús y María, de cumplimiento de los propios deberes y de entrega por los demás. Ceferino representa la prueba más convincente de la fidelidad con la que los primeros misioneros mandados por Don

Bosco lograron repetir aquello que él había hecho en el Oratorio de Valdocco: formar jóvenes santos.



Cruz en la Virgen Misionera. Año 2015.  
Fuente: Melina Solange Aravena.

El Gauchito Gil era oriundo de la zona de Pay-Ubre, hoy Mercedes, Corrientes. Había sido tomado prisionero por el Coronel Zalazar acusado injustamente de desertor y cobarde. Fue trasladado a Mercedes y de allí sería enviado a Goya donde se encontraban los tribunales. Los prisioneros que tenían ese destino jamás llegaban a Goya, siempre *‘habían intentado escapar en el camino, se producía un tiroteo y el preso irremediabilmente moría’*. El pueblo se entera del arresto de Gil y se moviliza buscando apoyo en el Coronel Velázquez, quien junta firmas y se presenta ante el coronel para interceder. El Gauchito queda en libertad pero ya había sido llevado hacia tribunales. Existen diferentes versiones acerca de la época y el motivo de su muerte, es sabido que fue durante el siglo XIX, algunos sitúan estos hechos en 1890, otros entre 1840 y 1848 pero todos coinciden que su muerte aconteció el 8 de enero y que ocurrió en medio de las constantes luchas fratricidas entre los Liberales y los Autonomistas, que el Gauchito era inocente y que fue muerto injustamente.

Desde el Ceferino y el Gauchito Gil se continúa por ruta Provincial N° 6, a 5 kilómetros en dirección Sur, se llega al punto más alto de la ciudad de General Roca. Desde este punto panorámico, las Tres Cruces cuyo significado religioso para la comunidad roquense, es que custodian y protegen el Alto Valle. Según el relato del recordado Padre Belli del Colegio San Miguel, transcrito por el muralista Chelo Candia dice *‘...un día un vecino llamado Don Anselmo pasaba un día de campo con sus hijos en las bardas y tuvo una visión sobre la barda del frente donde estaba ubicado, durante algunos segundos vio o creyó ver tres cruces, éste vecino pensó en Jesús crucificado junto a los dos ladrones en el Monte Gólgota, según narran las sagradas escrituras’*. Este vecino comentó su visión religiosa a un sacerdote que según la historia se trata del Padre Enrique de la parroquia Cristo Resucitado, quién junto a un grupo de vecinos a mediados del año 1978 decidieron materializar la visión de Don Anselmo, levantando las emblemáticas Tres Cruces de Paso Córdoba.

## *Circuito vehicular: ‘Conociendo el Camino Rojo de Paso Córdoba’.*

El circuito tiene una extensión aproximada de 27 kilómetros.

Su itinerario permite visitar el Barrio Paso Córdoba; el Puente Paso Córdoba; el Cañadón Rojo; el Valle de la Luna Rojo y el Playón Rojo.

Transitando desde el Puente Paso Córdoba, a 1,5 Km a la derecha de la ruta Provincial N° 6 se encuentra el Cañadón Rojo. Este cañadón arenoso y pesado con pronunciados declives, cuestas pedregosas y filosas, es un atractivo para quienes practican caminatas por sen-



*Barda Rojas. Área Playón Rojo. ANP Paso Cordoba. Año 2015.  
Fuente: Melina Solange Aravena.*



Circuito vehicular: "Conociendo el Camino Rojo de Paso Córdoba".



deros, observación de flora y fauna, fotografía y contemplación del paisaje.



*Barda Rojas. Área Playón Rojo. ANP Paso Córdoba. Año 2015.  
Fuente: Melina Solange Aravena.*

Su uso es restringido y el ingreso de todo tipo de vehículos, motos, cuatriciclos, bicicletas está particularmente prohibido.

En esta área del cañadón se puede observar una amplia variedad de aves de la región ya que en esta zona, la mayor parte del día es muy calmo.

A 2,5 kilómetros se encuentran dos capillas: una, de Ceferino Namuncurá y la otra del Gauchito Gil.

Continuando por el camino de ripio, luego de recorrer 1 kilómetro se accede, a la derecha, al estacionamiento del Valle de la Luna Rojo.

El Valle de la Luna Rojo es una pequeña zona delimitada dentro del Área Protegida de Paso Córdoba, de alta sensibilidad. Tiene un tipo de protección máxima, de uso muy restringido. Los caminos son los de ingresos y perimetrales, con estacionamiento de vehículos. No está permitido el paso de vehículos en los accesos al Valle y hay carteles informativos que así lo señalan. Las actividades que

se pueden realizar en esta zona son de contemplación y paseos o senderismo por el lugar.



Valle de la Luna Rojo. ANP Paso Córdoba. Año 2015.  
Fuente: Melina Solange Aravena.

El Valle de la Luna Rojo está compuesto por rocas sedimentarias de diferentes momentos de la evolución geológica: Mesozoico; Cenozoico; cretácico.

En este lugar, en 1912, el arqueólogo Ricardo Wichmann halló el primer resto fósil de la zona. Un *Antarctosaurus*, un lagarto (saurópodo) de grandes dimensiones. Se lo llamó *Antarctosaurus wichmannianus*.

Además de la belleza natural del área, también se lo considera un sitio de interés científico educativo debido a los hallazgos paleontológicos que hasta la actualidad se dan.

Aparte de la belleza paisajística y la paleta de colores que ofrece el lugar, puede observarse la flora y la fauna característica del bioma de la región.

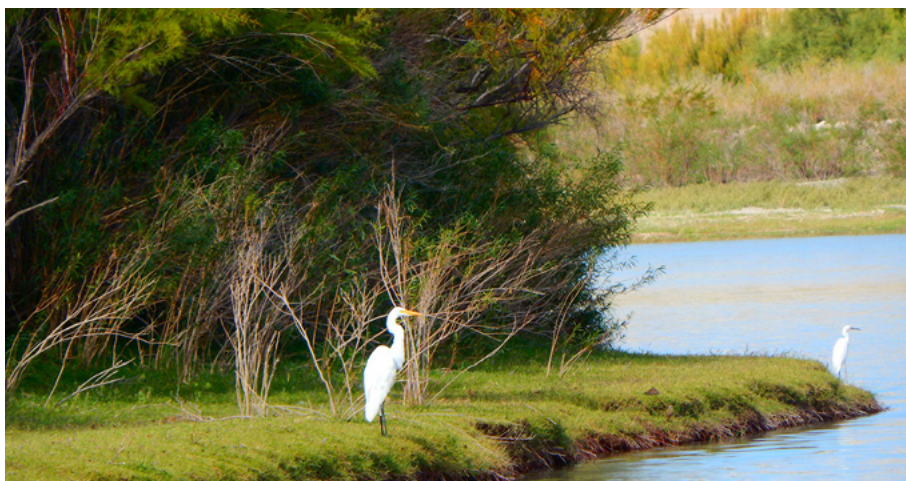
Desde el Valle de la Luna Rojo se transitan 4 kilómetros por ruta Provincial N° 6 en dirección Norte (dirección al río Negro) hasta llegar al camino de ripio que se encuentra entre el Puente y la Pulpería.

Por el camino de ripio, 1 kilómetro hacia el Oeste se accede al Área Recreativa Costera del Área Natural Protegida Paso Córdoba, conocido entre los habitantes como el Playón Rojo. En este sector se pueden realizar caminatas y observación del ambiente de transición entre el río y la barda que caracteriza de belleza esta zona.

## *Circuito Peatonal: ‘El mágico pasaje hacia el Valle de la Luna Amarillo’*

Este recorrido peatonal tiene una extensión aproximada de 2 kilómetros.

Inicia en el sector del Club Náutico Municipal, caminando un kilómetro en dirección Este por la costa del río se llega a la zona de “las lagunas del área protegida”. Estas lagunas están formadas por las crecidas del río Negro en la época invernal. Algunas de ellas son meandros abandonados del cauce.



Garzas a orillas de la Laguna. ANP Paso Córdoba. Año 2016.  
Fuente: Noemi Josefina Gutierrez.



Circuito peatonal: "El Mágico Pasaje hacia el valle de la Luna Amarillo".





*Vista del valle Amarillo desde la Isla Paso Cordoba. Año 2015.  
Fuente: Melina Solange Aravena.*



*Costa del río Negro, frente Valle de la Luna Amarillo. ANP Paso Córdoba. Año 2016.  
Fuente: Melina Solange Aravena.*

En la costa del río y en las lagunas se puede observar la belleza del ambiente de transición entre el río y la meseta, la flora y la fauna característica del ambiente fluvial que cerca el bioma de monte.



*Valle de la Luna Amarillo. ANP Paso Córdoba. Año 2016.  
Fuente: Melina Solange Aravena.*

Algunas de las aves que se pueden observar son: águilas mora, garzas, variedades de patos, gallaretas, aguilucho, golondrinas, perdices, y jotes. Son la parte visible de una rica variedad de fauna que al igual que la flora han logrado adaptarse a la aridez del clima.

Desde las lagunas, costearo el río se recorren aproximadamente 500 metros para acceder al Cañadón Caracoles, donde la erosión pluvial y las formaciones que moldearon este lugar están a la vista de cualquier visitante.

Desde el acceso al Cañadón Caracoles transitando 1,5 kilómetros se accede al Valle de la Luna Amarillo. Lugar de belleza inigualable que también guarda restos fósiles como vestigios de las ingresiones y regresiones marinas de hace millones de años y de la existencia de vida en la zona.

Las características del terreno, tanto del Valle de la Luna como del resto de la zona de bardas, son propicias para la práctica de diversas actividades recreativas en contacto con la naturaleza.

En el Área Protegida Paso Córdoba se pueden realizar diversas actividades de bajo impacto ambiental, caminatas por senderos pla-



Valle de la Luna Amarillo. ANP Paso Cordoba. Año 2016.  
Fuente: Melina Solange Aravena.



Cañadon Caracoles.  
ANP Paso Cordoba. Año 2016.  
Fuente: Melina Solange Aravena.

nificados, la práctica de ciclismo de montaña en zonas del área donde la fragilidad del suelo no es alta, parapente, rappel, tirolesa, escalada, son las actividades que permiten el disfrute de este paisaje histórico.



## Bibliografía y fuentes orales

### Vecinos entrevistados:

Cacho Rodríguez (Vecino del barrio / trabajador del DPA).

Heriberto Muñoz (Vecino del barrio).

Javier Salomon (Nieto de uno de los Balseros: Domingo Salomón).

José Luis Retamal (Hijo de Nilda Ancaten).

Melina Salomón (Vecina del barrio y responsable del Centro Comunitario).

Nestor Ercolani (Nieto del fundador de la bodega).

Nilda Alcatel (reconocida como una de las primeras habitantes del barrio Paso Córdoba).

Rosa Rodríguez (Vecina del barrio).

### Libros y documentos:

Albers, C. (1996). Planificación comunal en el Alto Valle de Río Negro y Neuquén, Argentina. Berlín. Alemania: Technische Universität Berlin.

Córdoba, J. (2010). Don Antonio Córdoba y la "b" de Paso Córdoba. En Carta de Lectores del Diario Río Negro. Gral. Roca. R. Negro. [http://www.rionegro.com.ar/cartas/don-antonio-cordoba-y-la-b-de-paso-cordoba-BWRN\\_343103](http://www.rionegro.com.ar/cartas/don-antonio-cordoba-y-la-b-de-paso-cordoba-BWRN_343103)

Maida, E. (2004). Inmigrantes en Alto Valle Del Río Negro. G. Roca. R. Negro. Argentina. Editorial PubliFadecs. UNCo.

Municipalidad de General Roca. (2014). Informes de Gestión Dirección de Turismo. Años 2012-2014.

----- Concejo Deliberante. (2010). Ordenanza 4666. Turismo Activo.

----- Concejo Deliberante. (2006). Ordenanza N°: 4232. Adecuación del plan director del municipio de General Roca. Primera etapa.

Narosky, T & Yzurieta, D. (2010). Guía para la identificación de aves de la Argentina y Uruguay. Bs. Aires. Argentina. Edición Total. Vázquez, Mazzini.

Toledo, T. (1972). Historia de la Fundación y proceso de General Roca. 1879 - 1899 - 1959. G. Roca. R. Negro. Argentina. Editorial Río Negro. Edición 1972.

Vapnarsky, C.; Pantelides, E. (1987). La formación de un área metropolitana en la Patagonia. Población y asentamiento en el Alto Valle. Buenos Aires. Argentina. Centro de Estudios Urbanos y Regionales (CEUR).

Vapnarsky, C. (1983). Pueblos del Norte de la Patagonia - 1779 - 1957. Centro de Estudios Urbanos y Regionales (CEUR). G. Roca. R. Negro. Argentina. Editorial de la Patagonia Fuerte General Roca.



Rotary Internacional (2010). ALLEN Historias de nuestra ciudad. Vivencias, anécdotas y pequeños relatos contados por nuestra gente. Homenaje del Rotary Club Allen en el centenario de la fundación de nuestra ciudad (1910-2010).

### **Páginas Web**

Municipio de General Roca - Turismo Ecológico <http://www.generalroca.gov.ar/turismo-ecologico/>

SCielo [http://www.scielo.org.ar/scielo.php?script=sci\\_arttext&pid=S1853-70812012000200005](http://www.scielo.org.ar/scielo.php?script=sci_arttext&pid=S1853-70812012000200005)

Reina del Cielo <http://www.reinadelcielo.org/san-expedito-devocion-e-historia/>

San Expedito <http://www.san-expedito.com.ar/historiasanexpedito.php>

Historia del Gauchito Gil <http://www.gauchito-gil.net/historia-del-gauchito-gil/>

Gauchito Gil.org <http://www.gauchitogil.org/>





**educo**  
Editorial Universitaria  
Universidad Nacional del Comahue



*“Transitando entre historias los caminos de Paso Córdoba”*, es un libro realizado en el marco del Proyecto de Extensión Universitaria de la 22<sup>o</sup> Convocatoria de Proyectos de Extensión Universitaria y Vinculación Comunitaria: Universidad, Estado y Territorio, denominado “Caminos de Encuentro en el Alto Valle del Río Negro y Neuquén. Gral. Roca. Río Negro”, de la Facultad de Turismo. Universidad Nacional del Comahue.

Con el fin de enriquecernos de las voces de los vecinos del Barrio “Paso Córdoba” (Gral Roca - Río Negro) emprendimos viaje a ese mítico lugar, donde el río Negro corre en un eterno transitar y con él fluyen las historias, los recuerdos, las anécdotas, imágenes y sensaciones de un tiempo vivido. Empoderando a los actores principales, su comunidad, sus habitantes, los vecinos y forjadores de una historia marcada por balsas, crecidas, comercios y escuelas, que hacen a la identidad del barrio. Constituyendo su patrimonio.

En pos de la conservación de la memoria colectiva, este libro busca enmarcar esas voces que a través de mates y risas supieron llevarnos a lugares, tiempos, aromas y sabores únicos y diversos.

Las historias vividas en el “Paso Cordova”.



**22<sup>o</sup>** Convocatoria de Proyectos de  
Extensión Universitaria  
y Vinculación Comunitaria  
“UNIVERSIDAD, ESTADO Y TERRITORIO”

Dirigida a las Instituciones Universitarias Nacionales y Provinciales

Municipio de Roca